



Uppsats

"Vi får inte blunda"

**Om pastorer i Svenska Missionskyrkan och
Pingströrelsen och deras beredskap för att samtala med
människor om sexuella övergrepp.**

"We can not look the other way"

Författare: Magdalena Santana
Handledare: Jürgen Hartman
Examinator: Ingrid Grosse
Ämne: Sociologi
Kurs: Sociologi III, Examensarbete
Poäng: 15 hp
Betygsdatum: 2011-02-10

Högskolan Dalarna
791 88 Falun
Sweden
Tel 023-77 80 00

Tack

Först och främst vill jag rikta ett stort tack till alla pastorer som besvarat enkäten. Utan er medverkan hade den här uppsatsen fallit platt. Ett särskilt varmt tack går till alla er som uttryckte att det var bra att ämnet togs upp. Tillsammans kan vi skapa församlingar där vår trasighet i allt större utsträckning får synas och bli helad.

Jag vill också tacka min handledare, Jürgen Hartmann, för värdefull hjälp under arbetets gång.

Sam, Mio och Jasmine – tack för att ni haft tålamod med mamma när hon har jobbat så mycket vid datorn.

Kalle, tack för allt!

Abstract

The purpose of this quantitative study was to examine the level of knowledge about sexual abuse, and the attitudes to speaking with victims of sexual abuse, among pastors in the Swedish Mission Covenant Church and Pentecostal Church. The study has been performed within the theoretical frame work of Thomas Scheff's theory about shame, pride and social bonds, and Leon Festinger's theory about cognitive dissonance. Questions at issue was: To what extent do the pastors think that sexual abuse is happening? What do the pastors know about consequences of sexual abuse, for women in general and specifically for Christian women? To what extent do the pastors speak with people about sexual abuse, and what do they bring into these conversations in terms of education and attitudes? What is supposed to be the focus in pastoral care sessions with women who have been victims of sexual abuse? A survey was sent by mail to 197 pastors and 78 was returned answered. A majority of the pastors had experience of talking about sexual abuse in pastoral care, although only a few had specific training in this area. Pastors in the Swedish Mission Covenant Church turned out to have more knowledge about sexual abuse, and be more relaxed when talking about it in pastoral care sessions than pastors in the Pentecostal Church.

Keywords: sexual abuse, pastors, pastoral care.

Sammanfattning

Syftet med denna uppsats är att undersöka vilken kunskap och beredskap pastorer inom Svenska Missionskyrkan och Pingströrelsen har när det gäller att, i själavård, möta människor som varit utsatta för sexuella övergrepp. Följande frågeställningar tas upp:

- Hur vanligt förekommande tror pastorena att sexuella övergrepp är?
- Vilken uppfattning har pastorena om vissa av de konsekvenser sexuella övergrepp kan få för kvinnor generellt, samt vissa specifika konsekvenser som övergrepp kan få för troende kristna?
- I vilken utsträckning samtalar pastorena över huvud taget med människor om sexuella övergrepp?
- Vilken beredskap har pastorena för dessa samtal – utbildning och attityder?
- Vad tycker pastorena att man bör fokusera på i själavårdssamtal med kvinnor som utsatts för sexuella övergrepp?

En postenkät skickades till pastorena i 101 pingstförsamlingar och 96 missionsförsamlingar. 78 enkäter återsändes besvarade.

Som teoretiska utgångspunkter har jag använt Thomas Scheffs teori om skam, stolthet och sociala band, samt Leon Festingers teori om kognitiv dissonans.

Studien visade att majoriteten av pastorena hade haft samtal om sexuella övergrepp. Få hade dock någon utbildning specifikt för detta. Missionspastorena hade generellt mer kunskap om sexuella övergrepp och var mer avslappnade i samtal om sexuella övergrepp, än pingstpastorena var.

Nyckelord: sexuella övergrepp, pastorer, själavård

Innehåll

1. Inledning	1
1.1 Inledning	1
1.2 Problemområde.....	1
2. Bakgrund	2
2.1 Vilka är medlemmar i en frikyrka?	2
2.2 Själavård inom Pingströrelsen och Svenska Missionskyrkan	2
2.3 Kunskap och utbildning om sexuella övergrepp	3
3. Syfte, frågeställningar & teoribaserade hypoteser	4
3.1 Syfte	4
3.2 Avgränsningar	4
3.3 Teorival	4
3.4 Teoriernas begränsningar.....	5
3.5 Hypoteser	5
3.6 Frågeställningar	6
4. Disposition	7
5. Begrepp	8
5.1 Frikyrka	8
5.2 Själavård	8
5.3 Sexuella övergrepp.....	8
6. Historik	10
6.1 Kristendom & sexualitet	10
6.2 Sexuella övergrepp inom katolska kyrkan.....	10
6.3 Sexuella övergrepp i finska och svenska pingstsammanhang	11
7. Tidigare forskning	13
7.1 Övergrepp i kristna familjer.....	13
7.2 Beredskap och kunskap hos präster och pastorer	13
7.3 Andliga eller terapeutiska lösningar?.....	15
8. Följder av sexuella övergrepp	16
8.1 Generella följder av sexuella övergrepp	16
8.1 Följder på området sexualitet.....	16
8.2 Följder för tilliten	17
8.3 Specifika följder av sexuella övergrepp för troende kristna.....	17
8.3.1 Existentiell kris.....	17
8.3.2 Förlåtelse	17
8.3.3 Ilska.....	17
8.3.4 Gud som en kärleksfull Far	18
8.3.5 Gud som allsmäktig och god	18
8.3.6 Att underordna sig Gud	18
8.3.7 Att hedra sina föräldrar.....	18
8.3.8. Skam	18

9. Metod	20
9.1 Varför kvantitativ metod?.....	20
9.2 Enkätundersökning.....	20
9.3 Validitet och reliabilitet.....	21
9.4 Generaliserbarhet.....	21
9.5 Etiska överväganden & principer.....	21
9.6 Population och urval.....	22
9.7 Definition av populationen.....	22
9.8 Urvalsförfarande och utskick av enkäter.....	22
9.9 Problem med urvalet.....	23
9.10 Informationssökning.....	23
9.11 Dataanalys.....	23
10. Teoretiska utgångspunkter	24
10.1 Skam & stolthet.....	24
10.2 Kognitiv dissonans.....	24
11. Resultat	26
12. Analys	34
12.1 Svansfrekvens.....	34
12.2 Bakgrundsfrågor.....	34
12.3 Förekomst av sexuella övergrepp.....	35
12.4 Konsekvenser av sexuella övergrepp.....	35
12.5 Erfarenhet av samtal om sexuella övergrepp.....	37
12.6 Beredskap för samtal om sexuella övergrepp.....	37
12.6.1 Utbildning och attityder.....	37
12.6.2 Attityder.....	38
12.7 Vad fokuserar pastorena på i samtalen?.....	39
12.8 Hypotes 1.....	40
12.9 Hypotes 2.....	43
13. Diskussion	46
Referenslista	2
Tryckta källor.....	2
Internetmaterial.....	3
Bilaga 1	5
Följebrev.....	5
Bilaga 2	6
Enkät.....	6

1. Inledning

1.1 Inledning

Så mycket som 15-30% av vuxna kvinnor i normalbefolkningen har blivit utsatta för sexuella övergrepp som barn och/eller ungdomar, enligt översikter av internationella studier.¹ I undersökningen *Slagen Dam*, som omfattade 10 000 svenska kvinnor, uppgav 20% att de blivit utsatta för sexuellt våld av en man före 15 års ålder.² År 2009 anmäldes drygt 900 fall av sexuella övergrepp mot barn under 15 år i Sverige.³ Siffrorna säger ingenting om hur många åtal som väcktes eller hur många fällande domar som avkunnades. Man ska dock vara medveten om att det finns ett stort mörkertal när det gäller sexualbrott. Vuxna som bär på erfarenheter av sexuella övergrepp finns överallt i samhället.

1.2 Problemområde

Offer för sexuella övergrepp lider av sina upplevelser på många sätt. Konsekvenserna av övergreppen kan ta såväl fysiska som psykiska uttryck. Posttraumatiskt stressyndrom är en känd följd av sexuella övergrepp.⁴ Andra följder som flera psykoterapeuter verkar eniga om är att kvinnor tenderar att antingen förneka sin sexualitet, eller leva ut den med många olika partners.⁵ Utsatta kvinnor som är medlemmar i frikyrkor kan även ha problem som specifikt hänger ihop med deras kristna tro. Uppfattningar som är starka och normativa inom frikyrkan, t ex att hedra sina föräldrar, inte ha sex utanför äktenskapet samt att glömma och förlåta kan göra bearbetandet av övergreppen mer komplicerat för dessa kvinnor.⁶ Crisp ifrågasätter om sekulära terapeuter och socialarbetare verkligen kan arbeta framgångsrikt med offer för övergrepp som vuxit upp i en kristen miljö, eftersom de ofta saknar kunskap om hur religionen fungerar.⁷ Därför kan det vara relevant för kvinnorna att samtala med en pastor som har teologisk kunskap. Inom frikyrkan är det vanligt att man vänder sig till sin pastor för själavårdssamtal när man behöver stöd i svåra livssituationer. Men med tanke på att man i frikyrkan historiskt haft svårt att tala om sexualitet på ett avslappnat sätt, kan det vara så att pastorerna har dålig beredskap för att möta kvinnor som blivit utsatta för sexuella övergrepp. Det kan också vara svårt för utsatta kvinnor att över huvud taget nämna sina upplevelser, eftersom sexualitet historiskt varit något av ett tabu inom frikyrkan.⁸ Tabustämpeln kan även påverka pastorerna så till vida att de undviker samtalsämnen som har med sexualitet att göra, eller inte hanterar samtalet på ett bra sätt. Dessutom kan det finnas skillnader mellan olika frikyrkor i hur man ser på själavård, vad den bör innehålla och vad dess syfte är.

¹ Broman, Inger. (2005): *Kvinnor som utsatts för sexuella övergrepp som barn*. Landstinget Jämtland sid 6.

² Heimer, Gun Kalliokoski, Anne-Marie, Lundgren, Eva & Westerstrand, Jenny (2001): *Slagen Dam*. Uppsala Universitet sid 8.

³ *Brottsutvecklingen i Sverige fram till år 2007*. Brottsförebyggande rådet. Sid 163-164.

⁴ Wilson, Debra Rose (2010): "Health Consequences of Childhood Sexual Abuse", s 56-64, *Perspectives in Psychiatric Care* Vol. 46, No. 1.

⁵ Hedlund, Eva (1996): *Sexuellt utnyttjad. Om terapin efteråt*. Eslöv: Carlsson Bokförlag sid 89-90.

⁶ Kennedy, Margaret (2000): "Christianity and child sexual abuse - the survivors' voice leading to change", s. 124-141, *Child Abuse Review* Vol. 9.

⁷ Crisp Beth R (2007): "Spirituality and sexual abuse: Issues and dilemmas for survivors" s. 125, *Theology & Sexuality* Vol. 13, No 3.

⁸ Cedersjö, Björn (2001): *Bortom Syndakatalogen*. Doktorsavhandling i etik, vt 2001. Lunds universitet: Teologiska fakulteten sid 94.

2. Bakgrund

2.1 Vilka är medlemmar i en frikyrka?

När man undersöker attityder till att samtala om sexuella övergrepp inom frikyrkor kan det vara relevant att diskutera om någon viss kategori människor är överrepresenterad i dessa kyrkor. Det finns en allmän föreställning om att religion är något som attraherar ”svaga” människor. Charles Glock är ett exempel på denna typ av argumentation. Glock har, enligt Gustafsson, försökt förklara varför det finns fler aktiva kyrkomedlemmar i vissa kategorier av människor än i andra. Han använder sig av begreppet *deprivation*, vilket betyder att en individ eller grupp uppfattar sig själv som sämre ställd än andra individer eller grupper, eller sämre än vad som allmänt anses normalt. Glock skiljer mellan ekonomisk, social, organisk (hälsorelaterad), etisk och psykisk deprivation, men de olika formerna överlappar varandra till viss del. Enligt Glock kan faktiskt eller upplevd social deprivation leda till religiöst engagemang. Därigenom kompenseras individen för deprivationen. Glock menar också att människor som inte lever ett ”normalt familjeliv” är särskilt benägna att engagera sig kyrkligt, vilket han kallar *trösthypotesen*. Gustafsson menar att engagemang i församlingsliv ofta sammanfaller med engagemang i andra föreningar och kulturella aktiviteter, vilket indikerar att det religiösa engagemanget snarare är en del av en allmänt aktiv livsstil.⁹ Vidare hävdar Gustafsson att svenska data inte ger något stöd för att det är särskilt marginaliserade människor som engagerar sig kyrkligt.¹⁰ Något som däremot framstår tydligt är socialisationens betydelse för det kyrkliga engagemanget. Enligt Gustafssons undersökning var 40% av dem som vuxit upp med en stark religiös sed själva regelbundna gudstjänstbesökare som vuxna, medan endast 5% av dem som vuxit upp helt utan religiös sed var regelbundna gudstjänstbesökare som vuxna. Kön är också en faktor att räkna med i sammanhanget. Oavsett vilken roll religionen spelade i barndomshemmet så är det fler kvinnor än män som har en gudstro och regelbundet går på gudstjänst.¹¹

2.2 Själavård inom Pingströrelsen och Svenska Missionskyrkan

Inom pingströrelsen har man ofta betraktat själavård som något kollektivt, som bedrivits i predikningar och gemenskap, istället för i enskildhet.¹² ”Själavård kan vara allt från predikan och församlingsmiljö till det enskilda samtalet. Bäst blir själavården när dessa samverkar. I det enskilda samtalet ska Gudsmötet vara centralt.” säger Pelle Hörnmark, föreståndare för Pingst FFS, i en artikel som syftar till att ge en översiktlig bild av de svenska kyrkornas syn på själavård. I samma artikel definierar Margareta Smedberg Andersson, personalchef på Svenska Missionskyrkan, själavård på ett helt annat sätt: ”Själavård är det enskilda samtal som ger möjlighet för förtrogenhet med olika sidor av personligheten. Genom samtal med en terapeut eller själavårdare kan svårigheter bearbetas. Det gäller såväl upplevelser av psykisk och arbetsrelaterad otillräcklighet som tvivel över den egna tron och dess uttryck”.¹³ Den här artikeln bekräftar det Öberg skriver, att pingströrelsen har en bredare, mer kollektiv syn på själavården medan missionskyrkan har en smalare, mer individuell syn. Missionskyrkan verkar också ha en mer ”terapeutisk” hållning och betonar inte just Gudsmötet i själavården lika starkt som pingströrelsen gör. Furingsten menar att ett själavårdssamtal inte kan vara psykoterapi och vice versa, även om det är en kristen psyko-

⁹ Gustafsson, Göran (1997): *Tro, samfund och samhälle*. Malmö: Boförlaget Libris sid 42-44.

¹⁰ Gustafsson 1997:53

¹¹ Gustafsson 1997:45-46

¹² Öberg, Stig (2004): *Själavården i pingströrelsen*. D-uppsats i teologi 2004. Uppsala universitet: Teologiska fakulteten sid 17.

¹³ *Dagen* 2009-01-30: ”Samfunden om själavården”

terapeut som håller samtalet. Orsaken är att psykoterapi bedrivs utifrån psykoterapeutiska förklaringsmodeller medan själavården utgår från kristna förklaringsmodeller och syftar till att individen ska komma närmare Gud.¹⁴ Under rubriken ”Mottagning för psykoterapi och själavård” erbjuder Missionskyrkan sina anställda samtal med kristna psykoterapeuter. Man verkar mena att dessa två typer av samtal är mycket nära besläktade.¹⁵ Sammanfattningsvis är min tolkning att själavård definieras något ”andligare” och mer kollektivt i Pingströrelsen och lite mer ”terapeutiskt” och individuellt i Missionskyrkan.

2.3 Kunskap och utbildning om sexuella övergrepp

Pingströrelsens pastorsutbildning innehåller 7,5 poäng *själavård*. På Missionskyrkans pastorsutbildning läser man 15 poäng *religionspedagogik och själavård*. Båda kurserna har en översiktlig och introducerande karaktär och går inte in på det specifika ämnet sexuella övergrepp.

SKR (Sveriges kristna råd) har utfärdat riktlinjer för hur man ska hantera situationen när sexuella övergrepp begås i kyrkor. Både Missionskyrkan och Pingst FFS är medlemmar i SKR och står bakom riktlinjerna. Det finns alltså, åtminstone på nationell nivå, en medvetenhet om problematiken och nödvändigheten av att kunna hantera den.

I Missionskyrkan påbörjade man för ca 5 år sedan ett arbete mot sexuella övergrepp. Det handlar både om att förebygga övergrepp och att ge stöd till personer som drabbats. Tillsammans med Svenska baptistsamfundet och Metodistkyrkan har man gett ut skriften ”Att bryta tystnaden kring sexuella övergrepp”, med förteckning över kontaktpersoner i varje distrikt som man kan vända sig till om man blivit utsatt. Kontaktpersonerna har genomgått en kurs i ämnet. Fokus ligger på övergrepp som sker inom ramen för kyrkans verksamhet.¹⁶

Pingströrelsens ungdomsorganisation, Pingst Ung, arrangerade i februari 2010 en temadag för alla som arbetar med barn, med rubriken *Barn far illa – vad gör vi?* Monica Dahlström-Lannes, före detta kriminalinspektör och sexualbrottsutredare, föreläste om fysiska, psykiska och sexuella övergrepp mot barn.¹⁷

¹⁴ Furingsten, Kerstin & Lars. *Kompendium för telefonsjälavårdare*

¹⁵ *Svenska Missionskyrkans personalvård*

¹⁶ Roland Brage *Tankar från Svenska Missionskyrkan*, veckobrev 19 maj 2006.

¹⁷ www.pingstung.se/utbildning/ledardagar/100379-barn-far-illa-vad-goer-vi

3. Syfte, frågeställningar & teoribaserade hypoteser

3.1 Syfte

Mitt syfte med den här uppsatsen är att undersöka vilken uppfattning pastorer inom Pingströrelsen och Svenska Missionskyrkan har om sexuella övergrepp - dess förekomst och vissa av dess följder, för kvinnor i allmänhet och kristna kvinnor i synnerhet. Är pastorerna beredda på att människor i deras samfund kan bära på erfarenheter av sexuella övergrepp, eller är detta något man främst tillskriver världen utanför kyrkan? I vilken utsträckning samtalar pastorerna över huvud taget med människor om erfarenheter av sexuella övergrepp? Inom frikyrkan har sexualitet historiskt varit starkt förknippat med skuld och skam, och samtal om sexualitet har inte förts på något avslappnat sätt. Lever denna koppling kvar, och hur påverkar det i så fall pastorerna i själavårdssamtalen?

3.2 Avgränsningar

Av tids- och utrymmesskäl kommer jag inte att specifikt undersöka den aspekt av ämnet som gäller människor som blivit utsatta för sexuella övergrepp av just präster/pastorer. Detta har dessutom redan blivit beforskat av många, utifrån fallen av pedofili i Katolska kyrkan. Jag kommer inte heller att undersöka pastorernas attityder till sexualitet i vidare bemärkelse, t ex när det gäller homosexualitet, abort eller sex utanför äktenskapet. Vart och ett av dessa ämnen räcker till för en egen uppsats. Såväl män som kvinnor utsätts för sexuella övergrepp, men jag har i den här uppsatsen har jag valt att fokusera på kvinnor. Vissa av enkätfrågorna är dock ställda på ett könsneutralt sätt.

3.3 Teorival

Mina teoretiska utgångspunkter är Thomas Scheffs teori om skam, stolthet och sociala band, samt Leon Festingers teori om kognitiv dissonans.

Öberg skildrar att frikyrkomedlemmar historiskt har haft en stor del av sitt sociala umgänge med andra medlemmar i samma församling. Församlingsgemenskapen har varit väldigt viktig och full av värme.¹⁸ Med andra ord kan man säga att de sociala banden i frikyrkoförsamlingarna har varit starka och viktiga för medlemmarna. Scheff menar att vi människor i stor utsträckning följer de normer som råder i vårt sociala sammanhang, eftersom vi då upplever den positiva emotionen stolthet. Om man inte anpassar sig efter normerna drabbas man av sanktioner i form av den negativa emotionen skam. Att följa de gällande normerna är viktigt för upprätthållandet av starka sociala band.¹⁹ Jag menar att skam och stolthet i denna bemärkelse kan spela en viktig roll för både pingst- och missionspastorer när det gäller att bevara de sociala banden i församlingarna. Det är möjligt att pastorer, utan att reflektera över det, upprätthåller traditionella attityder och traditionella sätt att tala om sexualitet, eftersom det är det förhållningssätt som genererar mest stolthet och minst skam i det sociala samspelet med församlingsmedlemmar och pastorskollegor.

Det verkar som om ett paradigmskifte inträffade i den svenska frikyrkligheten med början efter andra världskriget. Förändringen pågick under flera decennier innan den började få brett genomslag. En förskjutning har skett mot en mer individualistisk syn, där den sociala kontrollen minskar och individens eget tänkande uppmuntras mera. Kyrkorna har generellt öppnat sig allt mer för samhället och den omgivande kulturen. Detta har av vissa uppfattats som positivt, men av andra som negativt.²⁰ I den här förändringen, som fortfarande pågår, menar jag att pastorerna kan ham-

¹⁸ Öberg 2001:234

¹⁹ Dahlgren, Lars & Starrin, Bengt (2004): *Emotioner, vardagsliv och samhälle*. Malmö: Liber AB sid 96.

²⁰ Öberg 2001:235-236, 304

na i komplicerade situationer. Särskilt de äldre pastorerna kan ha ett starkt traditionellt arv med sig, samtidigt som attityderna i församlingarna förändras. Pastorena behöver ta ställning till hur de ska handskas med olika frågor, t ex när det gäller sexualitet. Här kommer Festingers teori om kognitiv dissonans in. Den obehagliga dissonansen uppstår när en person ställs inför två uppfattningar som står i konflikt med varandra, eller när personens beteende och övertygelser inte stämmer överens. För att slippa dissonansen kan personen fokusera på den ena uppfattningens fördelar så att övertygelsen ändras, alternativt ändra sitt beteende.²¹ Det kan vara så att pastorena upplever kognitiv dissonans när de å ena sidan blir/är medvetna om att sexuella övergrepp förekommer i samhället och är ett problem för många människor, men å andra sidan befinner sig i en församlingsskultur som säger att sådant inte händer bland kristna, och om det händer är lösningen att förlåta och glömma så fort som möjligt.

3.4 Teoriernas begränsningar

Scheffs teori har naturligtvis vissa begränsningar. Systemet med skam och stolthet, belöningar och sanktioner, fungerar blixtnabbt och osynligt. Därför är det också, enligt Dahlgren & Starrin, svårt att beskriva det.²² Min slutsats är att det därmed inte heller är lätt att studera det eller ställa frågor som kartlägger om det är i funktion i vissa specifika situationer. Trots det menar jag att det kan vara en användbar teoretisk ram när man diskuterar varför pastorer anammar moderna synsätt, eller håller fast vid mer traditionella ståndpunkter, när det gäller sexuella övergrepp.

Berkowitz påpekar att mycket av den argumentation som finns mot dissonansteorin har sin grund i de metodologiska svagheter som behäftar många socialpsykologiska experiment. Teorin kritiserar utifrån huruvida det verkligen är möjligt att mäta upplevd dissonans, men då är problemet egentligen inte själva teorin, utan snarare bristen på beprövade tekniker för operationalisering.²³ Teorin är, trots dessa svagheter, mycket spridd och använd. Liksom Scheffs teori, anser jag att Festingers teori är mycket lämplig att använda som ram för en diskussion kring den inre konflikt som pastorerna kan hamna i när traditionella uppfattningar möter moderna.

3.5 Hypoteser

Utifrån bakgrund, tidigare forskning och den teoretiska ramen förväntar jag mig att undersökningen kommer att visa:

- Att yngre pastorer har bättre kunskap, och upplever samtal om sexualitet och sexuella övergrepp som mer avslappnade, än äldre pastorer.
- Att pastorer inom Missionskyrkan har något bättre kunskap, och upplever samtal om sexualitet och sexuella övergrepp något mer avslappnade, än pastorer inom Pingst-rörelsen.

Det är viktigt att undersöka pastorens kunskap om sexuella övergrepp och deras attityd till att samtala med offer för övergrepp, eftersom de samtalar med många människor inom ramen för frikyrkornas själavård. Om pastorens kunskap om utövar själavården har alltför bristfälliga kunskaper på detta område, kan det innebära att människor som söker hjälp hos dem inte får den hjälp de behöver.

²¹ Egidius, Henry (2001): *Tio teman i psykologins historia*. Lund: Studentlitteratur sid 186-187.

²² Dahlgren & Starrin 2004:96

²³ Aronson, Elliot (1969) "The theory of cognitive dissonance: a current perspective" sid. 8 I *Advances in experimental social psychology*. Berkowitz, Leonard (red.) New York: Academic Press, Inc.

3.6 Frågeställningar

- Hur vanligt förekommande tror pastorena att sexuella övergrepp är?
- Vilken uppfattning har pastorena om vissa av de konsekvenser sexuella övergrepp kan få för kvinnor generellt, samt vissa specifika konsekvenser som övergrepp kan få för troende kristna?
- I vilken utsträckning samtalar pastorena över huvud taget med människor om sexuella övergrepp?
- Vilken beredskap har pastorena för dessa samtal – utbildning och attityder?
- Vad tycker pastorena att man bör fokusera på i självårdssamtal med kvinnor som utsatts för sexuella övergrepp?

4. Disposition

I kapitel 5 definieras några av uppsatsens centrala begrepp: frikyrka, själavård och sexuella övergrepp. Kapitel 6 innehåller historik i ämnet och i kapitel 7 redovisas tidigare forskning på området. Kapitel 8 beskriver en del av de konsekvenser sexuella övergrepp kan få för kvinnor generellt, samt specifika konsekvenser som kan drabba kristna kvinnor. Därefter skildrar jag min metod och hur undersökningen har gått till i kapitel 9. Etiska överväganden tas också upp. Sedan följer kapitel 10 som behandlar Thomas Scheffs teori om skam och stolthet, samt Leon Festingers teori om kognitiv dissonans. Resultaten av undersökningen presenteras i kapitel 11. Därefter analyseras resultaten i kapitel 12. Kapitel 13 utgörs av en diskussion kring resultatet.

5. Begrepp

5.1 Frikyrka

Sedan år 2000, när Svenska Kyrkan skiljdes från staten, är alla kyrkor i Sverige formellt sett frikyrkor. Sveriges Kristna Råd definierar dock fyra kyrkofamiljer: en lutherska, den romersk-katolska, den ortodoxa och den frikyrkliga.²⁴ Svenska Kyrkan tillhör den lutherska kyrkofamiljen och kan kallas folkkyrka med medlemskap utifrån geografiska områden. Samfunden i frikyrkofamiljen är däremot mer föreningslika och medlemskapet bygger på en personlig bekännelse. Med frikyrka menar jag i den här uppsatsen samtliga samfund som enligt SKR tillhör den frikyrkliga kyrkofamiljen, utom Vineyard Norden: Evangeliska Frikyrkan, Frälsningsarmén, Metodistkyrkan, Pingst - Fria församlingar i samverkan, Svenska Alliansmissionen, Svenska Baptistsamfundet och Svenska Missionskyrkan. Jag utesluter Vineyard Norden eftersom det samfundet bara funnits i Sverige sedan början av 1990-talet, inte delar de övriga samfundens historia och därför inte kan sägas vara en traditionell svensk frikyrka.

5.2 Själavård

Själavård kan enkelt sägas vara just det som ordet antyder: vård om själen.²⁵ Denna vård kan bedrivas utifrån många olika utgångspunkter och med varierande metoder. Själavård ingår som en del av alla pastorers tjänst, och sker både i informella samtal där man råkar befinna sig för stunden, och på bokade tider i speciella samtalsrum. Man kan ha ett enstaka själavårdssamtal eller gå i samtal under en längre tid.

Själavården kan ha formen av ett stödjande eller bearbetande samtal med människor som är i kris eller har olika psykiska problem. Samtalen kan också beröra livsfrågor och moraliska konflikter. Själavården kan naturligtvis även, eller enbart, handla om andlig vägledning. Enligt Öberg är själavård ”*den hjälp en människa kan få att bearbeta sin situation utifrån en kristen livstolkning*”.²⁶ Detta är nyckeln till att förstå själavårdens väsen: en troende människa vill ofta bearbeta sina problem tillsammans med en samtalspartner som har kunskap om och förståelse för hur händelser i livet påverkar tron – och hur tron påverkar livet.

5.3 Sexuella övergrepp

Det finns många olika definitioner av vad sexuella övergrepp är. Den internationellt mest använda definitionen på sexuella övergrepp mot barn lyder såhär:

Sexuella övergrepp definieras som indragandet av beroende och utvecklingsmässigt omogna barn i sexuella handlingar som de inte riktigt förstår, som de omöjligt med insikt kan ge samtycke till eller som är ett brott mot de sociala normerna för rollrelationerna inom familjen.²⁷

Sveriges Kristna Råd definierar sexuella övergrepp som:

ett samlingsbegrepp som omfattar allt från sexuella trakasserier av olika slag till våldtäkt, såväl brottsliga handlingar som moraliskt klandervärda sådana. Det rymmer alltså ett spektrum av handlingar och upplevelser, men i allmänhet med en och samma grundförutsättning – en person utsätts mot sin vilja för något av en annan person.²⁸

Sammanfattningsvis kan man säga att sexuella övergrepp handlar om sexuella handlingar som den utsatte inte önskar eller inte förstår innebörden av. Förövaren kränker gränserna för den ut-

²⁴ Cedersjö 2001:42

²⁵ Olivius, Anders (1996): *Att möta människor*. Göteborg: Verbum Förlag sid 19.

²⁶ Öberg 2004:11-12

²⁷ Socialstyrelsen 1999:7

²⁸ Sveriges Kristna Råd (2003): *Ekumeniska riktlinjer vid sexuella övergrepp i kyrkliga miljöer* sid 8.

sattes personliga integritet, oavsett om den utsatte är barn, ungdom eller vuxen.²⁹ I den här uppsatsen och i utvecklandet av enkäten har jag för mig själv definierat sexuella övergrepp som allt det som en människa *uppfattat* som en kränkning av integriteten på det sexuella området, och som sedan på något sätt blivit bekymmersamt och behöver bearbetas.

²⁹ Sveriges Kristna Råd 2003:8

6. Historik

Här ger jag först en mycket komprimerad bakgrund till hur synen på sexualitet skiftat under historien. Även om den här uppsatsen inte handlar om sexuella övergrepp begångna av präster/pastorer finner jag det svårt att skriva om ämnet sexuella övergrepp utan att kort beröra de sex pedofilskandalerna i Katolska kyrkan. Det sista avsnittet i detta kapitel berör sexuella övergrepp i finska och svenska pingstsammanhang. Detta är relevant eftersom tidningsartiklarna som berättar om övergreppen skildrar de olika attityder som har funnits, och fortfarande finns, inom frikyrkan till detta svåra ämne.

6.1 Kristendom & sexualitet

Enligt Samuelsson kan man beskriva kristendomen som en syntes mellan judiskt och grekiskt tänkande. Synen på sexualitet inom kristendomen har påverkats starkt av den grekiska dualismen, vilket innebär en åtskillnad av kropp och själ. Utifrån detta utvecklades föreställningar om kroppen som själens fängelse och kroppen som oren. Därmed kom också sexualiteten på ett tidigt stadium att uppfattas som oren.³⁰ Karras skriver den tidiga kyrkan lärde att kyskhet innebar renhet och därmed var ett sätt att uppnå frälsning. Under medeltiden betonades inte detta så mycket längre, men folk i allmänhet var övertygade om att det generellt var bättre att vara avhållsam än att ha sex, även inom äktenskapet. Redan under medeltiden kan man se ursprunget till den moderna diskussionen om huruvida sex är en gåva från Gud, eller ett nödvändigt ont för att upprätthålla vår existens. Karras menar vidare att en del moderna protestantiska rörelser ligger närmare medeltidens negativa attityd till sexualitet än katolska kyrkan gör idag.³¹

Cedersjö har undersökt hur etiska normer och värderingar formats och förändrats inom frikyrkan i Sverige, bl a genom intervjuer med frikyrkomedlemmar i olika åldrar. Många respondenter har, oberoende av ålder, uppgett att ämnet sex var tabu och att man ”*aldrig eller ytterst sällan*” talade om det i församlingen. I den äldre gruppen (födda 1907-1935) var följande citat representativt: ”*Sex talade man inte om offentligt. Skamligt att tala om. Först när något felsteg blev synligt tog man tag i det*”. Den som hade blivit gravid utanför äktenskapet kunde t ex få be om förlåtelse offentligt eller bli utesluten ur församlingen.³²

Cedersjö skildrar vidare att de svenska samfundstidningarna från 1930-talet till 1990-talet skriver allt mer om äktenskap och skilsmässa och att diskussionerna om detta blir allt öppnare. Särskilt i Svenska Missionskyrkan kommer människor med olika synsätt till tals. I början av perioden är äktenskapet den självklara startpunkten för alla samtal om samlevnad. Mot slutet av perioden är utgångspunkten snarare sexualiteten, och i ljuset av den diskuterar man t ex samlevnad i äktenskap eller samboförhållanden.³³

6.2 Sexuella övergrepp inom katolska kyrkan

Ämnet sexuella övergrepp inom kyrkan har fått stor uppmärksamhet på senare år i och med de sex pedofilskandalerna i katolska kyrkan. Debatten tog fart 2002, när den katolske prästen John Geoghan anklagades för sexuella övergrepp på över 130 barn under tre decennier. Geoghan dömdes för ett fall av sexuella övergrepp och hamnade i fängelse där han blev mördad av en annan intagen. Fallet Geoghan blev startskottet till ett intensivt mediauppbåd kring ämnet. Det som diskuteras mest är hur präster kunnat begå sådana handlingar, och hur katolska kyrkan som organisation

³⁰ Samuelsson Jan (2002): *Kalejdoskopisk kärlek*. Falun: Bokförlaget Nya Doxa sid 36-37.

³¹ Mazo Karras, Ruth (2005): *Sexuality in medieval Europe*. Great Britain: MPG Books Group sid 40.

³² Cedersjö 2001:94

³³ Cedersjö 2001:88

kunnat låta övergreppen fortgå. Media har skapat en bild av katolska ”pedofilpräster” men enligt Terry har Jenkins visat att övergreppen inte är begränsade till katolska kyrkan utan även finns i andra religiösa sammanhang.³⁴

6.3 Sexuella övergrepp i finska och svenska pingstsammanhang

I januari 2009 skrev tidningen *Dagen*³⁵ om att den finska pingströrelsen skakades av ett par pedofilfall. En pastor och en körledare hade dömts för sexuellt övergrepp respektive sexuellt utnyttjande. Pingströrelsens ledning fördömde alla sexuella övergrepp på barn och poängterade att övergrepp alltid måste anmälas till myndigheterna. Man har gett ut ett kompendium som innehåller krav på personer som arbetar med barn i församlingarna, föreskrifter som ska förebygga övergrepp och en handlingsplan att följa om man misstänker att övergrepp pågår. Den finska pingströrelsens tidning *Ristin Voitto* skrev i oktober 2008 en artikel om sexuella övergrepp som rörelsens pastorer eller frivilligarbetare gjort sig skyldiga till. För detta blev tidningen kritiserad, men redaktionen menar att man måste sätta sig i offrens ställe och därför kan man inte förneka problemen.³⁶

I juni 2009 publicerade tidningen *Dagen* en artikel om hur ”Ola” som tonåring på 1980-talet blivit utsatt för sexuella övergrepp av en lärare på Svenska Skolan i ett annat land. Läraren var utsänd av svenska pingströrelsen och hade blivit som en extrapappa för Ola på internatskolan. Redan i slutet av 1970-talet hade en kamrat till läraren reagerat på hur denne betraktade inhemska pojkar och konfronterat honom med detta. Kamraten är säker på att detta även rapporterades hem till Sverige. Vad som hände med informationen i Sverige är oklart. I slutet av 1980-talet arbetade mannen på ett högstadium i Sverige. Han var omtyckt och erbjöd eleverna studiehjälp hemma hos sig. Det var dock inte bara studier som pågick i mannens hem, utan även övergrepp. En av elevernas mammor anmälde mannen och han dömdes för sexuellt utnyttjande av barn.³⁷ I mitten av 2000-talet fick den svenska pingstledningen kännedom om Olas berättelse. Sten-Gunnar Hedin, som då var nationell ledare för pingströrelsen, menar att pingströrelsen gjorde vad man kunde i frågan:

”Så fort signalen kom satte vi in resurser. Det förtroenderåd som finns i Pingst fick mitt uppdrag att ta sig an frågan, de tillsatte några självvårdare som träffade den grupp kring Ola som kände behov att tala med PMU och Pingst nationellt, och jag fick i uppdrag att undersöka om arbetsgivarna till missionären visste något under arbetsperioden, vilket man inte gjorde [...] på skolan kan vi inte få styrkt med säkerhet att något hände. Det påstås det, men det är mycket hörsägen, inga som berättar att de själva varit med om något. Så det är svårt att veta precis vad man ska göra.”³⁸

Ola själv har dock en annan syn på saken:

En äldstebroder i den utsändande församlingen förhörde sig om vad som hänt och förhindrade därefter en ny missionsperiod för paret, berättar Ola. Men någon mer kontakt för att erbjuda hjälp och stöttning för honom skedde inte.

- Äldstebrodern gjorde inget, inte församlingen heller trots att det var deras missionär som gjort detta. Och Pingst har inte heller gjort så mycket, tycker jag, sen det här blev känt för några år sedan. Det känns som en ny kränkning. Vad är det som gör att man är så sen att hjälpa offren?

³⁴ Terry, Karen J (2008): *Stained Glass : The Nature and Scope of Child Sexual Abuse in the Catholic Church. Criminal Justice and Behaviour*. Vol. 35.

³⁵ *Dagen* beskrivs på dagen.se som ”en tidning som på kristen grund vill prägla och påverka samhället med kristen tro och kristna värderingar”. Tidningen startades och ägdes länge av pingströrelsen men ägs numera av norska Mentor Medier och behandlar det som händer i de flesta svenska samfund, såväl som andra nyheter.

³⁶ *Dagen* 2009-01-22: ”Pingströrelsen i Finland skakas av pedofilskandal”.

³⁷ *Dagen* 2009-06-24: ”Dömd för ett fall av sexuellt utnyttjande”

³⁸ *Dagen* 2009-06-24: ”Pingstledaren: Jag tycker vi har gjort vad vi kan”

Det är som att man tränger bort det och hoppas att det ska försvinna, men förr eller senare kommer sådant här fram.³⁹

Ola och pingstledningen har uppenbarligen olika bilder av vad som hänt i frågan. Det går inte att med säkerhet säga att någon av dem har rätt eller fel. Däremot står det klart att tidningen Dagen gör något viktigt när man publicerar artiklarna om Ola. På ledarplats skriver Elisabeth Sandlund: ”Beslutet att publicera artiklarna är inte självklart. Dagen kunde ha valt att inte berätta. Vi vet att vi riskerar att bli beskyllda för sensationsjournalistik, för att smutskasta pingströrelsen eller för att vara ute efter att skada enskilda personer”. Sandlund menar dock att tiden måste vara förbi när smärtsamma händelser sopas under mattan, och poängterar: ”Offret, men också förövaren, hade behövt snabb och påtaglig hjälp att bearbeta det inträffade. Den hjälpen uteblev. I stället framstår hanteringen som valhänt och tvehågsen”.⁴⁰

Furingsten beskriver att man inom pingströrelsen historiskt har betonat andliga lösningar på de flesta sorters problem – sociala och ekonomiska såväl som fysiska. Var man ”frälst” och levde nära Jesus så skulle bekymren lösa sig mer eller mindre automatiskt. Detta har medfört att människor känt sig misslyckade när det förväntade resultatet uteblivit. Furingsten menar också att själavården i pingströrelsen mest uttryckts kollektivt, och att enskilda personer också måste få tillfälle att formulera sina egna funderingar och sitt personliga lidande.⁴¹ Dagens publicering av ovan nämnda artiklar indikerar dock att man inom den svenska kristenheten i allt högre grad börjar inse vikten av att ta problem på allvar, att inte enbart förorda ”andliga” lösningar, utan att även organisera annan hjälp för utsatta personer.

³⁹ Dagen 2009-06-24: ”Dömd för ett fall av sexuellt utnyttjande”

⁴⁰ Dagen 2009-06-24: ”Låt det inte hända igen”

⁴¹ Furingsten, Lars (1994): *Vår(d)as det för själen i pingst?* Examensuppsats vid St Lukasstiftelsens Utbildning i enskild själavård sid 15.

7. Tidigare forskning

7.1 Övergrepp i kristna familjer

Det finns en myt om att kristna församlingar är en säkrare plats än samhället i övrigt, när det gäller sexuella övergrepp. Kennedy citerar den australiensiske professorn Patrick Parkinson, som säger att det enligt hans erfarenhet är så att barn löper *större* risker i kristna kyrkor än annars i samhället, eftersom det kan förekomma mycket förnekelse och skuldbeläggande av offret. ”*Dessutom vill folk i kyrkorna inte veta vad som pågår*” säger Parkinson.⁴² Pirkko Muhonen, sjuksköterska i en luthersk församling i Finland, säger att sexuella övergrepp tyvärr förekommer oftare än man vill erkänna. ”*Det är svårt för människor att tro att det finns övergrepp i egna kristna led. Det är ett ämne som man har försökt tåga ihjäl*”.⁴³ Monica Ahlberg, kanslichef vid Riksorganisationen mot sexuella övergrepp, berättar att cirka 10% av de offer för övergrepp som kontaktar organisationen har kristen bakgrund.⁴⁴ Psykiatriska kliniken i Malmö har ordnat samtalsgrupper för kvinnor som utsatts för incest. ”*Flera*” av de 23 kvinnor som deltagit i samtalsgrupper uppges komma från hem med ”*stark religiös anknytning*”.⁴⁵

Jag har inte kunnat hitta någon forskning kring hur vanligt det är att människor som blivit utsatta för sexuella övergrepp har kristen bakgrund. Utifrån Ahlbergs uppgifter ovan kan man förmoda att kristna har erfarenheter av övergrepp i samma grad som icke kristna. Det kan dock förstås vara så att kristna söker hjälp i högre grad än andra, och att procentsatsen därför är missvisande.

7.2 Beredskap och kunskap hos präster och pastorer

Enligt Furingsten har allt som berör sexualitet varit så laddat inom frikyrkan, att det funnits ett motstånd hos människor mot att ta upp sådana frågor i sjukskötersksamtal.⁴⁶ Yrkesverksamma psykologer menar att klienter kan ha behov av att psykologen skapar ett utrymme för att tala om sexualitet, genom att ta upp ämnet först. Terapeuten befinner sig ju i en överordnad ställning gentemot klienten, och styr samtalsinriktning mer än man kanske kan tro. Därför är det viktigt att terapeuten signalerar att det är okej att tala om sexualitet, så att klienten vågar ta upp ämnet.⁴⁷ Denna princip torde även vara tillämplig på sjukskötersksamtal. Enligt Furingsten kan man på senare år allt mer förvänta sig att mötas av stöd och hjälp, inte förfäran eller fördömande, om man tar upp problem som rör sexualitet i sjukskötersksamtal.⁴⁸

Rudolfsson och Tidefors har med hjälp av en enkätundersökning studerat vilken beredskap präster i Svenska Kyrkan har för att avslöja pågående sexuella övergrepp, samt möta offrens psykologiska och existentiella behov. 77% av de tillfrågade hade samtalat med offer för sexuella övergrepp.⁴⁹ De präster som uppgav att de hade god beredskap för sådana samtal hade i större utsträckning än andra vidareutbildning i beteendevetenskap eller sjuksköterska, samt hade även ofta förvärvat kunskap om sexuella övergrepp på andra sätt.⁵⁰

⁴² Kennedy 2000:125

⁴³ *Dagen* 2009-01-22: ”Finska pingströrelsen skakas av pedofilskandal”

⁴⁴ *Världen Idag* 2010-04-16: ”Övergrepp i fler samfund” Nyheter, www.varldenidag.se

⁴⁵ 1999 *Sexuella övergrepp mot barn*. Expertrapport från Socialstyrelsen sid 33.

⁴⁶ Furingsten, Lars (1994): *Vår(d)as det för själen i pingst?* Examensuppsats vid St Lukasstiftelsens Utbildning i enskild sjuksköterska sid 61.

⁴⁷ Klüft, Izabella (2006): *Psykologers uppfattningar och tal om sexualitet som ämne i terapi*. Uppsats för yrkesexamina på grundnivå från Linköpings universitet/Institutionen för beteendevetenskap sid 46-48.

⁴⁸ Furingsten 1994:61

⁴⁹ Rudolfsson & Tidefors 2008:79

⁵⁰ Rudolfsson & Tidefors 2008:85-86

Endast 34% av respondenterna hade tidigare funderat över vilken beredskap de hade att avslöja pågående sexuella övergrepp eller ta hand om personer som hade blivit utsatta.⁵¹ Trots detta menade en majoritet av respondenterna att de var kapabla och beredda att möta utsatta personers teologiska funderingar. Författarna anger några möjliga tolkningar av detta: dels att reflektion inte värderas så högt, dels att prästerna främst litar till Gud i sådana här situationer.⁵² En stor majoritet uppgav dock att de skulle vilja ha mer kunskap om hur man avslöjar sexuella övergrepp (86%), hur man möter utsatta personers psykiska behov (92%) och teologiska frågeställningar (85%)⁵³. 14% uppgav att de inte ville ha någon mer kunskap om sexuella övergrepp. Det kan dels bero på att man inte tycker sig behöva kunskap eftersom man litar till Guds hjälp, men det kan också ha att göra med att det är ett känsligt ämne och att sexualitet historiskt omgärdats med starka tabun inom kristenheten.⁵⁴

Rudolfsson och Tidefors fann skillnader mellan äldre och yngre präster. De äldre uppgav att de hade bättre beredskap för att möta utsatta personer, och mer kunskap om sexuella övergrepp, än de yngre uppgav att de hade. De yngre var dock mer öppna för att engagera sig i ämnet än de äldre. När det gällde öppenheten inom kyrkan angående sexuella övergrepp uppgav de yngre att det var avsevärt sämre än de äldre. Författarna tolkar resultaten så att de yngre ställer högre krav på öppenhet i en sådan här fråga, och därför fokuserar på vad som återstår att förbättra, medan de äldre i högre grad fokuserar på det som faktiskt redan blivit bättre. De yngres tendens att uppges sämre beredskap och kunskap kan ha liknande orsaker: ju mer man vet om ett ämne, desto mer inser man sina egna begränsningar på området.⁵⁵

DeMarinis har undersökt vilka teologiska och pastorala utmaningar som präster i Svenska Kyrkan och pastorer inom Svenska Missionskyrkan och Baptistsamfundet möter i början av 2000-talet. 67% av de som besvarat enkäten uppgav att de hade stort eller mycket stort behov av vidare utbildning inom själavård, men endast 20% uppgav att de hade stort eller mycket stort behov av utbildning om sexualitet och kön.⁵⁶ Frågan inställer sig då om pastorerna redan har mycket kunskap om sexualitet, eller om de inte anser sådan kunskap vara relevant i deras yrkesutövning? Utifrån vilka ämnen pastorerna uppger att de samtalar ofta respektive sällan om i själavård, kan man förmoda att sexualitet inte är något prioriterat ämne eftersom det är få som samtalar ofta om det. Sorg, familjeproblem, skuld/ensamhet, ångest, konflikter, förlåtelse och meningslöshet ligger i topp. 53-82% av pastorerna samtalar ofta eller mycket ofta om dessa ämnen. Sex/problem med intimitet är det endast 11% som samtalar om ofta eller mycket ofta.⁵⁷ När DeMarinis redovisar resultaten av sin undersökning skiljer hon inte mellan präster i Svenska Kyrkan och pastorer i Missionskyrkan och Baptistsamfundet. Det går därför inte att veta om det finns skillnader mellan dessa grupper i vad de samtalar ofta eller sällan om. Jag finner det också problematiskt att man använder liknande, men inte identiska, kategorier när man frågar vad pastorerna brukar samtala om, och vilka ämnen de anser att de behöver mer utbildning i. Ämnet *sex/problem med intimitet* är t ex inte identiskt med ämnet *sexualitet och genus*. Detta gör det svårt att jämföra och tolka resultaten.

⁵¹ Rudolfsson m. fl. 2008:86

⁵² Rudolfsson m. fl. 2008:89

⁵³ Rudolfsson m. fl. 2008:88

⁵⁴ Rudolfsson m. fl. 2008:89-90

⁵⁵ Rudolfsson m. fl. 2008:90

⁵⁶ DeMarinis, Valerie (2003): *Pastoral care, existential health, and existential epidemiology*. Stockholm: Verbum sid 107.

⁵⁷ DeMarinis 2003:88-89

7.3 Andliga eller terapeutiska lösningar?

Enligt en amerikansk studie av Fouque & Glachan finns det två riktningar inom kristen själavård: s k *biblisk själavård* som fokuserar på bön och bibelläsning som den främsta lösningen på den hjälpsökandes problem, och *pastoral själavård* som fokuserar mer på att upprätta en terapeutisk allians och utforma samtalen utifrån klientens behov. Inom den bibliska själavården menar man att nyckeln till att bli fri från själslig smärta är att bekänna synd, acceptera Guds förlåtelse och överlåta sig till Gud på nytt. Själavårdaren har en stark ledande och undervisande roll. Den pastorala själavården strävar mer efter att integrera psykologiska och andliga insikter i samtalet, och själavårdarens roll är mer av en medvandrare.⁵⁸ Fouque & Glachan påpekar att en auktoritär själavårdsmodell kan vara olämplig eftersom de som utsatts för sexuella övergrepp har erfarenhet av auktoriteter som har missbrukat sin makt. Deras undersökning visar att det som respondenterna upplevde negativt hos kristna själavårdare var en stark betoning på bön och bibelläsning, att själavårdaren hade andra mål än konfidenten själv samt att konfidenten kände sig skyldig för utebliven förbättring.⁵⁹

⁵⁸ Fouque, Patricia & Glachan, Martin (2000): "The impact of christian counselling on survivors of sexual abuse", s. 201-220, *Counselling Psychology Quarterly*, Vol. 13, No. 2.

⁵⁹ Fouque m. fl. 2000

8. Följder av sexuella övergrepp

8.1 Generella följder av sexuella övergrepp

Sexuella övergrepp sätter djupa spår i människor och förändrar dem för alltid, skriver Debra Rose Wilson i artikeln *Health Consequences of Childhood Sexual Abuse*.⁶⁰ Utsatta män tenderar att reagera med utåtriktad aggressivitet, medan kvinnors reaktioner oftare vänds mot den egna kroppen i självskadebeteende eller ätstörningar.⁶¹ Depressioner, sömnproblem, missbruk, självmordsförsök är några av de andra svårigheter som kan kopplas till erfarenheter av sexuella övergrepp. Wilson hänvisar även till en studie som visar att risken att drabbas av psykisk sjukdom som vuxen är dubbelt så stor för individer som varit utsatta för sexuella övergrepp som barn, jämfört med dem som inte utsatts.⁶²

8.1 Följder på området sexualitet

Enligt forskning på området får 55-87% av de kvinnor som utsatts för sexuella övergrepp allvarliga sexuella problem.⁶³ Problemen varierar inom ett brett spektrum av sexuella svårigheter. Man kan känna rädsla så fort man befinner sig i en sexuell situation, och därför undvika sex till varje pris. Det motsatta kan också inträffa: att man försöker tillfredställa alla sina behov med hjälp av sex eller sexmissbruk. Eller så har man svårt att sätta gränser i sexuella relationer, och ställer alltid upp fast man kanske inte vill.⁶⁴ Generellt kan man säga att övergrepp i barndomen ofta leder till att kvinnor som vuxna är förvirrade och osäkra på sin sexuella identitet och sexuella normer. Om man som barn fått uppmärksamhet och värme i utbyte mot sex kan man som vuxen ha svårt att skilja mellan sex och kärlek, med följden att man sexualiserar sina relationer.⁶⁵ Psykoterapeuten Eva Hedlund skildrar hur flickor som utsatts för sexuella övergrepp reagerar på traumat antingen genom en förhöjd libido, vilket yttrar sig i prostitution alternativt sex med många olika partners, eller genom en bortträngd sexualitet som resulterar i kroniska psykosomatiska symptom. Hedlund påpekar att en promiskuös livsstil inte bara kan tolkas som rädsla för närhet och beroende, utan även som ett sätt att behandla män som objekt, inte hela individer – liksom man själv blivit behandlad som ett objekt.⁶⁶ Uppgifter i rapporten *Kvinnor som utsatts för incest* verkar bekräfta denna tolkning. I rapporten uppger kvinnorna att de förhållit sig till sin sexualitet på olika sätt under olika perioder av livet. Många har under någon period haft sex med många olika partners. Detta har dels berott på att de inte kunde säga nej, eller inte trodde att de dög till något annat, men även på att de hämnades på män genom att utnyttja dem. Kvinnorna uppgav att de kopplade bort alla sexuella känslor och därmed kunde behålla kontrollen i situationen.⁶⁷ Naturligtvis kan man ifrågasätta tolkningen att sex med många partners är problematiskt. Kvinnor har historiskt delats upp i dygdiga eller lösaktiga, ”madonnor” eller ”horor”, medan männens sexualitet har ansetts likna en naturkraft som behöver få utlopp. Därför har männens sexualitet inte problematiserats på samma sätt som kvinnornas. Män som har sex med många partners har ofta haft högt anseende, medan man sett ner på kvinnor som agerat på samma sätt.⁶⁸ Detta påverkar förmodligen fortfarande synen på kvinnors beteende mer än vi är medvetna om.

⁶⁰ Wilson 2010

⁶¹ Hedlund 1996:87-88

⁶² Wilson 2010

⁶³ Socialstyrelsen 1995:17

⁶⁴ www.hopp.org/information/vad-ar-sexuella-overgrepp/konsekvenser-av-overgrepp/

⁶⁵ Socialstyrelsen 1995:16-17

⁶⁶ Hedlund 1996:88-89

⁶⁷ Socialstyrelsen 1995:18

⁶⁸ Forsberg, Margareta (2007): *Brunetter och blondiner*. Malmö: Studenlitteratur sid 23-24.

8.2 Följder för tilliten

När ett barn blir sexuellt utnyttjat blir barnets tillit allvarligt kränkt. Om förövaren är en förälder är det ännu allvarligare eftersom barnet är beroende av föräldern. I vissa situationer begår föräldern övergrepp mot barnet, andra stunder är föräldern omhändertagande och kärleksfull. Det är mycket svårt för barnet att förena de här två sidorna av föräldern, barnet har svårt att bedöma förälderns beteende och i förlängningen blir det även svårt för barnet att bedöma vilka andra människor som går att lita på.⁶⁹ Som vuxen kan man på grund av detta bli misstänksam och fientligt inställd till andra människor, vilket kan leda till problem i relationer. Det blir extra svårt att lita på personer av samma kön som den som utsatte en för övergreppen. Även sveket från anhöriga som inte skyddade en från övergreppen har gjort stor skada. Det kan också vara så att man ständigt är beredd på det värsta – man lever i en slags konstant krisberedskap, utan tillit till att livet kommer att innehålla goda saker.⁷⁰

8.3 Specifika följder av sexuella övergrepp för troende kristna

8.3.1 Existentiell kris

För kristna som utsatts för sexuella övergrepp kan bristen på tillit utsträckas till församlingen och även till Gud. Den utsatte känner sig inte bara övergiven av människor, utan också av Gud själv. Övergreppen kan således leda till ett religiös och existentiell kris, utöver den psykologiska skadan.⁷¹ Kristna kvinnor som utsatts för övergrepp lämnar den religiösa tradition de vuxit upp i, i mycket högre grad än andra kvinnor. Vissa byter till en annan kyrka, medan många lämnar kyrkan helt och hållet. Detta står, enligt Crisp, inte nödvändigtvis för ett avståndstagande från Gud och andlighet, utan för uppfattningen att kyrkan är statisk och inte har något att erbjuda den som är i full färd med att omkonstruera sitt liv.⁷²

8.3.2 Förlåtelse

Betoningen på förlåtelse kan bli mycket problematisk för kristna som varit utsatta för sexuella övergrepp. Kennedy skriver att många har blivit uppmanade att förlåta förövaren, med hänvisning till att Jesus förlät de som korsfäste honom, och bönen *Fader Vår* där en strof lyder ”*förlåt oss våra skulder liksom vi förlåter dem som står i skuld till oss*”. De som uppmanar till förlåtelse har förmodligen inte förstått vidden av den skada ett övergrepp orsakar. Kravet på förlåtelse orsakar ytterligare skada, och dessutom menar Kennedy att det fungerar som ett medel för social kontroll. Fokus hamnar på vad den utsatte bör göra, medan förövaren inte måste göra någonting. Detta medför säkerligen att vuxna kristna som utsatts för sexuella övergrepp tiger om sina erfarenheter av rädsla för att bli uppmanade att förlåta, och tvingas erkänna att de inte förmår göra det.⁷³

8.3.3 Ilska

I kristna sammanhang lär man ibland att det inte är passande för kristna att uttrycka ilska. Människor som varit utsatta för övergrepp kan känna ilska mot förövaren och mot Gud som inte beskyddade dem mot förövaren – och tro att denna ilska är syndig. Ilskan behöver dock få komma

⁶⁹ Socialstyrelsen 1995:21

⁷⁰ www.hopp.org/information/vad-ar-sexuella-overgrepp/konsekvenser-av-overgrepp/

⁷¹ Rudolfsson m. fl. 2008:80

⁷² Crisp 2007:302

⁷³ Kennedy 2000:131

till uttryck, annars kommer den att påverka individens liv och tro, och hindra individen från att läka.⁷⁴

8.3.4 Gud som en kärleksfull Far

Inom kristendomen är kopplingen mellan mänskliga fäder och Gud som Far mycket stark. Relationen mellan en pappa och hans barn kan ses som en symbol för relationen mellan Gud och människor. Det kan innebära att den som blivit utsatt för övergrepp av sin pappa även ser Gud som en förövare.⁷⁵ Följande citat, av en kvinna som blivit utsatt för övergrepp som barn, belyser vilka allvarliga konsekvenser denna koppling kan få: *"I just can't pray the Lord's Prayer (Fader Vår) anymore. I can't get past the connection in my mind between the word **father** and abusive sex. If I think of God the Father, I think of a man with a penis"*.⁷⁶

8.3.5 Gud som allsmäktig och god

För kvinnor som utsatts för övergrepp kan det vara mycket svårt att förena föreställningen om Gud som god och allsmäktig med erfarenheterna av övergrepp. Om Gud nu är både god och allsmäktig, varför tillät han något så fruktansvärt som övergreppen? Eftersom övergrepp innebär att makt missbrukas, kan man komma att se all makt som negativ. Ur en sådan synvinkel blir Guds allmakt något skrämmande.⁷⁷

8.3.6. Att underordna sig Gud

I kristendomen finns en tanke om att Gud vet alla människors bästa och att människan därför bör underordna sig Gud, vilket kommer att generera välsignelse. Att underordna sig innebär att man frivilligt lämnar ifrån sig rätten att bestämma själv, och följer någon annans vilja. För en kvinna som blivit utsatt för övergrepp är det väsentligt att återfå kontrollen över sitt eget liv. Att "kapitulera" för Gud kan associeras med att "kapitulera" för förövaren och därför uppfattas som mycket svårt.⁷⁸

8.3.7 Att hedra sina föräldrar

Att man bör hedra sina föräldrar är ett av de tio budorden och sålunda en djupt förankrad övertygelse i många kristna. I praktiken har detta ibland felaktigt kommit att betyda att man måste foga sig i allt ens föräldrar vill. Crisp skriver om en kvinna som vid åtta eller nio års ålder försökte berättas för sin lärare att hennes pappa begick sexuella övergrepp mot henne. Läraren sa *"You are subject to your father in all things. He is your lord as Jesus is your lord [...]. If he is too rough it is because he loves you. Pray to Jesus for comfort"*.⁷⁹

8.3.8. Skam

De attityder och värderingar som finns i kyrkan kring sexualitet kan öka risken att utsatta personer känner skam och betraktar sig själva som skyldiga till övergreppen.⁸⁰ Betoningen på renhet och sexuella avhållsamhet utanför äktenskapet är en sådan faktor, en annan blir tydlig i en av

⁷⁴ Crisp 2007:307-308

⁷⁵ Kennedy 2000:126

⁷⁶ Crisp 2007:304

⁷⁷ Djupsjöbacka, Tanja-Thérèse (2003): Examensarbete ht. 2003 vid diakonutbildningen, Yrkehögskolan Sydväst, Finland sid 29.

⁷⁸ Djupsjöbacka 2003:24-25

⁷⁹ Crisp 2007:304

⁸⁰ Rudolfsson m fl. 2008:80

Djupsjöbackas intervjuer: ”Han sa att han blev så upphetsad av att se mig och jag trodde förstås att jag var sådan, en sån som man fick göra sånt med, för jag gjorde att män ville ha sex med mig”.⁸¹ Djupsjöbacka fann att de kvinnor som betecknade sig som kristna hade en starkare upplevelse av skam i relation till övergreppen, än de kvinnor som inte betecknade sig som kristna.⁸²

⁸¹ Djupsjöbacka 2003:41.

⁸² Djupsjöbacka 2003:54.

9. Metod

9.1 Varför kvantitativ metod?

Kvantitativ metod är lämpligt att använda när man vill tillfråga många respondenter om samma saker. Med tillräckligt många respondenter kan man analysera resultaten av undersökningen statistiskt och undersöka om det finns samvariation mellan olika variabler. Eftersom jag är intresserad av att beskriva pastorers kunskaper och beredskap när det gäller sexuella övergrepp, vilken funktion skam spelar i samtalen om övergrepp, samt undersöka huruvida man kan se några skillnader mellan pastorernas svar i förhållande till deras ålder, kön och arbetsortens storlek så passar kvantitativ metod bra. I en kvalitativ studie hade man kunnat gå mer på djupet i hur ett fåtal pastorer tänker kring de här frågeställningarna. Istället har jag valt att göra en kvantitativ undersökning för att få en mer övergripande bild av hur många pastorer förhåller sig till ämnet.

9.2 Enkätundersökning

Det finns många fördelar med enkätundersökningar. Respondenten kan besvara frågorna i lugn och ro, utan att svaren påverkas av en eventuell intervjuares personlighet, tonfall, förutfattade meningar, sätt att ställa följdfrågor m m. Det kan vara lättare för respondenterna att svara på frågor om känsliga ämnen i en enkätundersökning än i en intervju. En förutsättning för detta är dock att respondenten kan känna sig säker på att hans/hennes anonymitet garanteras. Genom en enkät kan man få in många svar på relativt kort tid, och om frågor och svarsalternativ är standardiserade på ett korrekt sätt blir resultaten förhållandevis lätta att tolka.

Enkätundersökningar har givetvis också svaga sidor. Formen medger inte alltför komplicerade frågor eller spontana följdfrågor, som kan fördjupa förståelsen av svaret. Personer med läs- och skrivsvårigheter, liksom personer med svenska som andra språk, kan ha svårt att besvara enkäten och hamnar därför lätt i bortfallsgruppen. Bortfall är över huvud taget ett problem vid enkäter, men med väl formulerade frågor kan man åtminstone minimera det interna bortfallet.⁸³

Sexualitet över huvud taget har historiskt varit en ”het potatis” inom frikyrkan. Kompetens för att ha självårdssamtal med människor är något som pastorer generellt förväntas ha. Eftersom min undersökning delvis berör frågor om pastorernas kunskap och beredskap i ett ämne som man skulle kunna förvänta sig att de behärskar, bedömer jag att en enkätundersökning är ett lämpligt sätt att samla in information i ämnet. Pastorerna kan då lämna uppgifter helt anonymt, och behöver så att säga inte skylta med sin eventuella okunskap.

Jag har medvetet valt att inte ta med en definition av sexuella övergrepp i enkäten, eftersom jag anser att det finns en risk att respondenterna funderar alltför mycket över om samtal de haft passar in i den definitionen. Nackdelen med detta tillvägagångssätt är att vissa respondenter kan bli osäkra och önska en konkret definition att hålla sig till, samt att olika respondenter kan definiera begreppet olika och därmed svarar på frågorna utifrån olika utgångspunkter. Undersökningens syfte är dock att undersöka pastorernas erfarenheter, attityder och kunskap på ett allmänt plan. Därför anser jag att en teknisk definition av sexuella övergrepp inte är helt nödvändig i enkäten.

Enkätfrågorna har till stor del utformats utifrån tidigare forskning i ämnet, för att försöka ta reda på i vilken utsträckning pastorerna instämmer i vissa påståenden som framstår som allmänt vedertagna utifrån de artiklar och böcker jag läst.

⁸³ Ejlertsson, Göran (2005): *Enkäten i praktiken*. Lund: Studentlitteratur sid 11-12.

9.3 Validitet och reliabilitet

Validitet innebär att frågorna i undersökningen mäter just det man avser att mäta. Vid god validitet har man lyckats operationalisera begrepp och övergripande frågeställningar till konkreta frågor, så att svaren blir mätbara och meningsfulla i förhållande till syftet med undersökningen. Hög validitet förutsätter frånvaro av systematiska fel i undersökningen.⁸⁴ Jag har försökt uppnå god validitet genom att se till att varje enkätfråga går att härleda till en av frågeställningarna. Medan god validitet handlar om att utesluta systematiska fel, handlar reliabilitet om att minimera slumpmässiga fel i undersökningen. Frågor och svarsalternativ måste konstrueras så att alla respondenter uppfattar dem på samma sätt, annars kommer svaren att variera på ett slumpmässigt sätt. Om en undersökning har hög reliabilitet kan man göra om den vid ett senare tillfälle med snarlika resultat.⁸⁵ Med hjälp av *Enkäten i praktiken* har jag försökt konstruera enkäten så att frågor och svarsalternativ är entydiga. Detta är dock mycket svårt, och kompliceras av att alla människor har olika referensramar och kan lägga olika innebörder i de ord som används.

9.4 Generaliserbarhet

Om man med hjälp av ett sannolikhetsurval drar ett stickprov från en population, kan man sedan generalisera resultaten av sin undersökning till hela den population som urvalet gjordes ifrån.⁸⁶ Min population utgjordes inte av hela pingströrelsens och missionskyrkans pastorskårer. Dessutom är svarsfrekvensen låg (40%). Jag kan inte göra anspråk på att generalisera resultaten till alla pingst- och missionspastorer i Sverige. Undersökningen kan endast säga något om attityderna hos de pastorer som faktiskt besvarade enkäten.

9.5 Etiska överväganden & principer

Eftersom undersökningen berör ett känsligt ämne – sexuella övergrepp – är det viktigt att reflektera över de etiska aspekter som detta innebär. Det kan finnas en risk att någon av respondenterna genom enkäten blir påmind om egna obehagliga erfarenheter. Då pastorer i allmänhet dock förväntas stå till förfogande för att samtala med människor om svåra frågor så berör enkätens frågor egentligen bara sådant som pastorerna rimligen kan möta i sitt vardagliga arbete. Frågorna berör inte heller detaljer när det gäller sexuella övergrepp. Utifrån detta bedömer jag att det inte finns någon etisk problematik i att genomföra undersökningen.

Vid undersökningar behöver man ta hänsyn till fyra forskningsetiska principer: informationskravet, samtyckeskravet, konfidentialitetskravet och nyttjandekravet. I ett brev som medföljer enkäten förklaras vad undersökningen handlar om och vad dess syfte är. Därmed tillgodoses informationskravet. Brevet upplyser också om att deltagande är helt frivilligt samt att man genom att besvara enkäten ger sitt samtycke till att medverka i undersökningen. Således tillgodoses även samtyckeskravet. Utifrån konfidentialitetskravet tillförsäkras respondenterna konfidentialitet, d v s att ingen utomstående ska kunna identifiera någon enskild respondents svar och att insamlat material kommer att förvaras på ett säkert sätt. I brevet försäkras också att de uppgifter som samlas in endast kommer att användas i den aktuella uppsatsen och inte på något annat sätt, vilket innebär att nyttjandekravet uppfylls.⁸⁷

⁸⁴ Djurfelt, Göran Larsson, Rolf Stjärnhagen, Ola (2010): *Statistisk verktygslåda*. Lund: Studentlitteratur AB sid. 104.

⁸⁵ Ejlertsson 2005:102-103

⁸⁶ Bryman, Alan (2001): *Samhällsvetenskapliga metoder*. Malmö: Liber AB sid 108-109.

⁸⁷ Ejlertsson 2005:29-30

9.6 Population och urval

Att jag valt just Pingströrelsen och Svenska Missionskyrkan beror på att de i många avseenden representerar ytterligheterna i det etablerade svenska frikyrkolandskapet. Pingströrelsen är förmodligen den mest traditionsbundna och konservativa av de större frikyrkorna i Sverige idag. Svenska Missionskyrkan betraktas som betydligt mer liberal i många frågor, t ex när det gäller homosexualitet. Samtidigt delar dessa två kyrkor en klassisk kristen tro i de allra flesta frågor.

9.7 Definition av populationen

I den här undersökningen finns det egentligen två populationer. Den ena populationen utgörs av pastorerna i alla församlingar som tillhör Missionskyrkan och Pingströrelsen i det som SKL definierar som *storstadskommuner* och *förortskommuner*. Den andra populationen utgörs av pastorerna i alla församlingar som tillhör Missionskyrkan och Pingst – fria församlingar i samverkan i *övriga kommuner med 12 500- 25 000 invånare*, även detta utifrån SKL:s statistik.⁸⁸ När det gäller dessa övriga kommuner har jag, förutom de som SKL benämner just ”övriga kommuner med 12 500-25 000 invånare” även tagit med de kommuner ur andra av SKL:s kommungrupper som har detta invånarantal (storstads-, förorts- och pendlingskommuner undantagna). Jag har tillämpat ett stratifierat urval därför att jag ville undersöka om det fanns något samband mellan hur pastorerna svarade på enkäterna och om de arbetade i storstäder och förortskommuner eller i mindre kommuner. SKL har i sin statistik en kommungrupp som kallas *glesbygdskommun*. Man kan tänka sig att detta hade varit ett självklart val som motsats till storstads- och förortskommunerna. Men eftersom många av kommunerna i denna grupp är mycket små (under 10 000 invånare) är risken stor att det antingen inte finns någon församling där, eller att församlingen är för liten för att ha en anställd pastor som kan besvara enkäten. Därför har jag valt *övriga kommuner med 12 500- 25 000 invånare*.

9.8 Urvalsförfarande och utskick av enkäter

Via statistik på SKL:s hemsida fick jag fram en lista på alla storstads- och förortskommuner, samt alla övriga kommuner med 12.500-25 000 invånare. Jag skickade mejl till Pingst FFS och Svenska Missionskyrkan, berättade om min uppsats och frågade om jag kunde få listor över de församlingar som är anslutna till respektive samfund, i bästa fall med adresser. Både Missionskyrkan och Pingst FFS svarade att de inte kunde hjälpa till med detta. Jag använde söktjänsterna på Pingst FFS och Svenska Missionskyrkans hemsidor och sökte på kommunernas namn för att få fram de församlingar som finns i de aktuella kommunerna. När det gällde storstads- och förortskommunerna tog jag med alla församlingar som fanns, det var 51 pingst- och 46 missionsförsamlingar. I övriga kommuner fanns det 78 pingst- och 61 missionsförsamlingar. Jag gjorde ett obundet systematiskt urval för att få fram 50 pingst- och 50 missionsförsamlingar. Först bad jag en bekant säga ett valfritt tal mellan 1 och 10, och det blev 7. Det innebar att församling nr 7 på listan över pingstförsamlingar kom med i urvalet. Därefter tog jag varannan församling tills jag hade 50 stycken. Så fick min bekant säga ännu ett valfritt tal mellan 1 och 10, vilket blev 5. Missionsförsamling nummer 5 på listan kom med, och därefter tog jag varannan församling tills jag hade 50 stycken.⁸⁹

Jag skickade ut enkäterna i början av december och angav 13 december som sista svarsdag. Inga påminnelser skickades ut, eftersom det fanns en viss tidspress och jag behövde registrera svaren omgående. Påminnelser hade förmodligen genererat fler svar.

⁸⁸ www.sk1.se

⁸⁹ Djurfält m. fl. 2010:112

9.9 Problem med urvalet

Det är viktigt att skilja mellan population och urvalsram. I en perfekt värld är överensstämmelsen mellan population och urvalsram total. I verkligheten är det dock inte så. Om ett register över medlemmar i en förening används vid urvalet kan det vara så att uppgifter om nytillkomna medlemmar saknas. En del av populationen saknas alltså i urvalsramen, vilket kallas undertäckning. Å andra sidan kan det även vara så att medlemmar som flyttat, dött eller begärt utträde ur föreningen fortfarande står kvar i registret. Då är urvalsramen större än populationen och det föreligger övertäckning⁹⁰.

Frikyrkor är i allmänhet bestående sammanslutningar som varken uppstår eller försvinner hastigt. Därmed är det sannolikt att söktjänsterna på samfundens hemsidor överensstämmer med verkligheten i relativt hög grad. Det ligger både i samfundens och församlingarnas intresse att enskilda personer kan hitta den församlingen de söker efter. Dock finns det vissa problem kopplat till att jag tvingats söka efter församlingarna på samfundens hemsidor. Det är inte säkert att jag har fått fram alla de församlingar som finns. Dessutom är söktjänsterna organiserade så att om man söker på "Stockholm" får man upp församlingar i Stockholm med omnejd, t ex Norrtälje, som inte är en av SKL:s förortskommuner. Jag har gått igenom sökresultaten för att ta bort sådana församlingar som inte ska vara med i urvalet, men risken finns naturligtvis att jag missat någon/några.

9.10 Informationssökning

Jag har sökt böcker i ämnet på Högskolans bibliotek och i Libris för att få tillgång till böcker från andra bibliotek. Jag har använt sökfunktionen Elin och sökt efter vetenskapliga artiklar som innehåller orden *sexual abuse*, *church*, *counselling* och *pastoral care*. Jag har även använt sökfunktionen på Pingströrelsens och Svenska Missionskyrkans hemsidor med sökorden *sexuella övergrepp*. Jag har också använt hemsidorna för tidningen *Dagen* och *Sändaren* och sökt efter artiklar som berör ämnet. Jag har använt uppsatser.se för att hitta relevanta svenska uppsatser.

9.11 Dataanalys

Besvarade enkäter registrerades i SPSS och programmet användes även för att skapa stolpdiagram, frekvenstabeller och korstabeller.

Chi² är det mest använda testet för att fastställa om två kvalitativa variabler är beroende eller oberoende av varandra.⁹¹ För att man ska kunna göra chi²-test av fördelning måste 80% av kategorierna ha en förväntad frekvens över 5, och ingen kategori får ha 0 som förväntad frekvens.⁹² Om det inte går att slå ihop olika kategorier för att öka de förväntade frekvenserna, kan man använda ett s k exakt test. Djurfeldt nämner ett sådant, *Fisher's Exakt Test*, som används vid fyrfältstabeller.⁹³ Mina enkätfrågor har ofta 5 svarsalternativ. Jag har slagit samman flera kategorier (t ex *instämmer i hög grad* och *instämmer helt*) men för att svaren ska ha någon relevans måste åtminstone tre svarkategorier behållas, och det omöjliggör användning av *Fischer's Exact Test*. Korstabellerna innehåller nämligen fortfarande mer än fyra fält om man t ex vill undersöka om det finns någon skillnad mellan pingst- och missionspastorernas svar.

⁹⁰

⁹¹ Djurfeldt m. fl. 2010:213-216

⁹² Djurfeldt m. fl. 2010:200

⁹³ Djurfeldt m. fl. 2010:216

10. Teoretiska utgångspunkter

10.1 Skam & stolthet.

Thomas Scheff har skrivit om skam, stolthet och sociala band. Grundtanken är att den grad och typ av respekt - eller brist på respekt - vi möter, samt de känslor av skam eller stolthet som åtföljer situationen, tillsammans utgör ett system av sociala sanktioner. Scheff kallar det *the deference-emotion system*. Systemet är subtilt men upplevs ändå som tvingande, på grund av det välbehag eller obehag som genereras beroende på hur vi agerar.⁹⁴

Skam är enligt Scheff ett vitt begrepp som innefattar allt från lätt genans till långvarig och kraftfullt förnedrande skam. Skammen har tre huvudsakliga funktioner. För det första är den ett sorts moraliskt alarm som signalerar så fort vi begår en moralisk överträdelse. För det andra är skammen viktig för att reglera andra känslouttryck som ilska rädsla och kärlek. Sådana emotioner visar vi i princip bara om vi inte skäms för dem. För det tredje uppstår skam när sociala band är skadade eller hotade. Stolthet, däremot, indikerar trygga, intakta sociala band.

Till grund för Scheffs teori finns ett antagande om att det allra mest betydelsefulla för människan är att bevara de sociala banden. Ett intakt socialt band mellan personer innebär att det finns en samklang mellan dem. Det handlar om mental och känslomässigt samstämdhet och att agera hänsynsfullt. I det moderna samhället är de sociala banden dock mycket försvagade. Scheff menar att moderna samhällen har utvecklat försvar mot denna allvarliga förlust, i form av myten om individualism samt förnekande och undertryckande av känslor som hänger samman med sociala band – alltså skam och stolthet. Förnekandet av dessa emotioner är problematiskt enligt Scheff, och det verkar vara så att känslor av både skam och stolthet i sig själva nu framkallar skam.⁹⁵

Scheff beskriver hur "the deference-emotion system" fungerar: agerar vi på ett sätt som genererar hövlighet och respekt av omgivningen känner vi stolthet, men om vi agerar så att vi inte får denna positiva respons av omgivningen upplever vi skam. Att åtnjuta hövlighet och respekt från människor omkring oss är en stark positiv drivkraft, vilket skapar ett kraftfullt system av informella sociala sanktioner. Detta system är så djupt införlivat med våra personligheter att det fungerar i princip oavbrutet, även när vi är ensamma. Vi kan i detalj föreställa oss vilken reaktion ett visst agerande kommer att generera från omgivningen.⁹⁶ På så vis "tvingar" systemet oss att följa de sociala normer som råder i den kontext där vi befinner oss. Normerna kan variera över tid och mellan olika platser och kulturer, t ex normer för klädsel och uppförande. Normerna kan också vara så immuna mot förändring att de, med Durkheims ord, kan kallas *sociala fakta*. Ett exempel på sådana normer är den moral som kommit ur de tio budorden.⁹⁷

10.2 Kognitiv dissonans

1957 presenterade Leon Festinger sin teori om kognitiv dissonans. Teorin har blivit klassisk och används fortfarande när man undersöker attityder och inkonsekventa beteenden. Utgångspunkten är att vi människor strävar efter att uppleva så behagliga sinnestillstånd som möjligt. Om man har två motstridiga uppfattningar om samma sak, eller om man agerar på ett sätt som inte stämmer överens med den attityd man har i en viss fråga, uppstår kognitiv dissonans.⁹⁸ Dissonansen kan

⁹⁴ Scheff, Thomas (1988): "Shame and conformity: the deference-emotion system" *American Sociological Review*, s. 395-406, Vol. 53, No. 3.

⁹⁵ Dahlgren m. fl. 2004:88-93

⁹⁶ Dahlgren m. fl. 2004:96

⁹⁷ Scheff, Thomas (1999): *Being mentally ill*. USA: Aldine Transactions sid 36-37.

⁹⁸ Björkwall, Christoffer & Crépin, Emma (2004): *Hur följer attityden en handling enligt kognitiva dissonansteori?* Kandidatuppsats ht 2004, Lunds Universitet, institutionen för psykologi sid 3.

beskrivas som ett krig mellan två uppfattningar om vilken av dem som ska ha herraväldet i psyket.⁹⁹ När man måste välja mellan två likvärdiga alternativ uppstår stor dissonans, eftersom alla fördelar hos det alternativ man förkastat, och alla nackdelar med det valda alternativet, står i konflikt med det val man gjort. Om det istället står klart att alternativen har olika värde blir dissonansen avsevärt mindre.¹⁰⁰

Enligt Björkwall & Crépin beskriver Festinger dissonansen som en påtaglig, fysisk olustkänsla. Den kan vara tillfällig eller hålla i sig länge, men i båda fallen vill människan reflexmässigt göra allt för att reducera den. Detta görs huvudsakligen på två sätt: antingen ändrar man sin attityd, eller så ändrar man sitt beteende, tills de båda stämmer överens.¹⁰¹ Om dissonansen orsakas av ett val där alternativen från början tycktes vara likvärdiga, kan man lösa situationen genom att i efterhand tillmäta det valda alternativet större värde. Alternativt kan det man valde bort tillmätas ett mindre värde. Man kan också söka mer information som stöder det val man gjort. Effekten blir den samma i alla tre fallen: dissonansen hävs.¹⁰²

Även om man upplever stor psykisk lättnad av att reducera dissonansen så kan det vara svårt att få en sådan förändring till stånd. Det kan vara smärtsamt att ändra sig, särskilt om beteendet eller attityden ger någon form av tillfredsställelse - även om man vet att det är fel. Ett exempel på detta är rökning. De flesta rökare vet att rökningen är fysiskt skadlig, men de fortsätter ändå eftersom de upplever rökningen som fördelaktig på andra sätt. När man väl har fattat ett beslut – till exempel att sluta röka – kommer rökningens positiva följder att blekna. Istället upplever man fördelarna med att inte röka som starkare än förut. Detta sker automatiskt, eftersom man vill vara en person som fattar bra beslut.¹⁰³

Björkwall & Crépin menar att Festinger framhåller kognitiv dissonans som en viktig del av människors beslutsfattande. Obehaget som dissonansen innebär gör att vi ifrågasätter våra val och funderar över olika alternativ. Detta är nödvändigt för att vi ska utvecklas som människor.¹⁰⁴

⁹⁹ Egidius 2001:186

¹⁰⁰ Helkama, Klaus Myllyniemi, Rauni Liebkind, Karmela (2000): *Socialpsykologi*. Karlshamn: Liber AB sid 137.

¹⁰¹ Björkwall m. fl. 2004:3-4

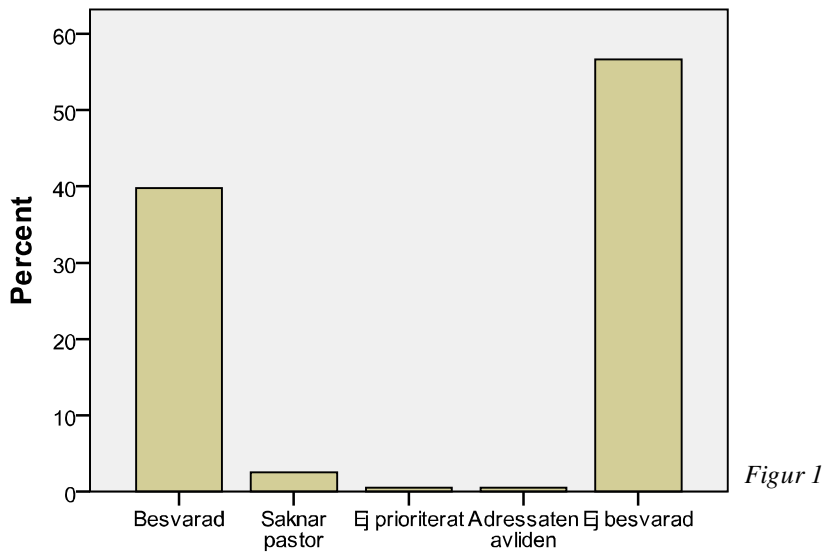
¹⁰² Helkama 2000:137

¹⁰³ Björkwall m. fl. 2004:5,7

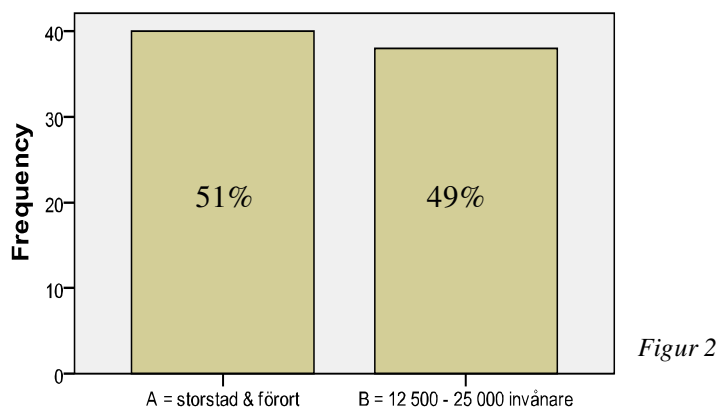
¹⁰⁴ Björkwall m. fl. 2004:7-8

11. Resultat

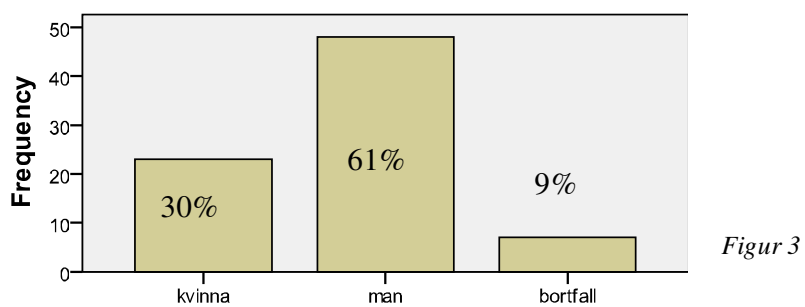
Svarsfrekvens



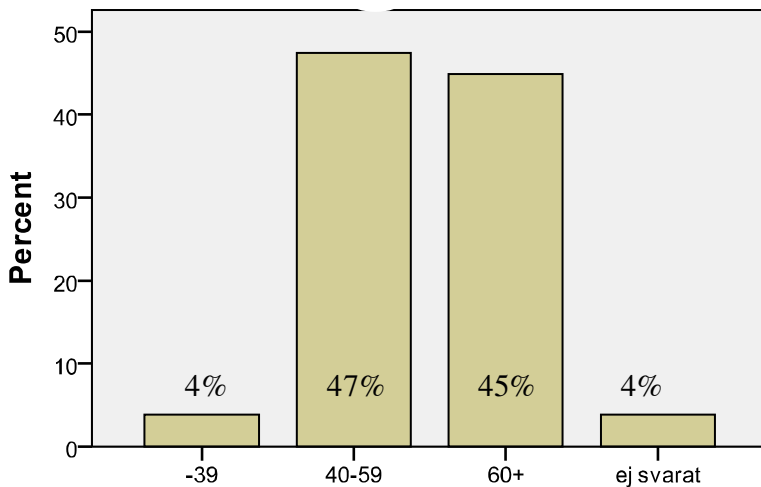
Grupptillhörighet



1. Kön

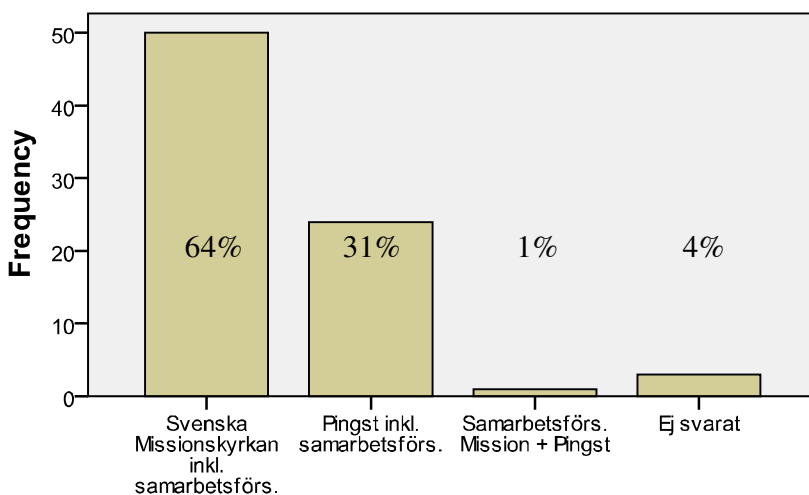


2. Ålder



Totalt fanns det endast 3 pastorer i ålderskategorierna -19, 20-29 och 30-39. Dessa kategorier har därför slagits ihop till en, benämnd -39. Kategorierna 40-49 samt 50-59 har också slagits ihop och benämns 40-59, eftersom man på det viset får tre kategorier av yngre, medelålders och äldre.

Figur 4

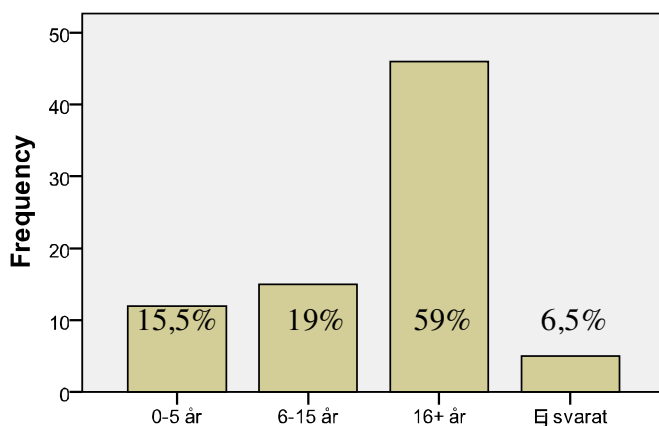


3. Samfundstillhörighet

Eftersom samarbetsförsamlingarna var ganska få redovisar jag missionsförsamlingar och samarbetsförsamlingar (SMK + annat samfund) i samma kategori, liksom pingstförsamlingar och samarbetsförsamlingar (Pingst + annat samfund) i en kategori.

Figur 5

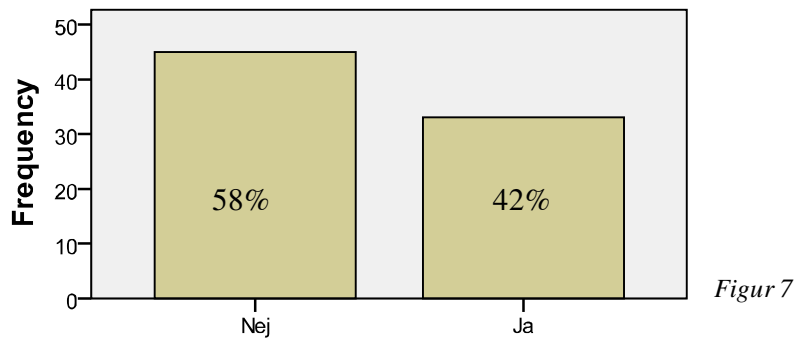
4. Hur länge har du arbetat som pastor?



Figur 6

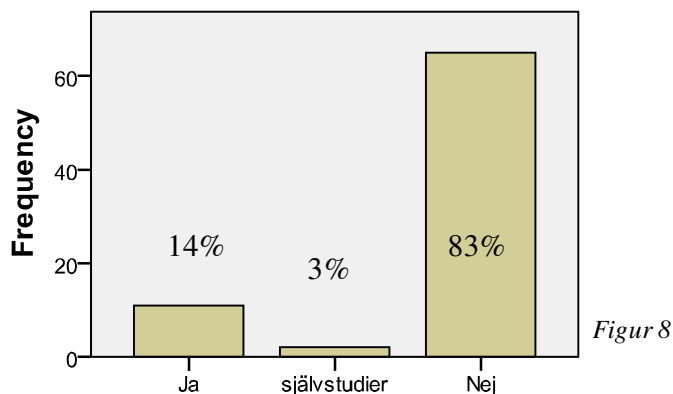
5. Har du gått någon självvårdsutbildning?

Frågan avser självvårdsutbildning utöver den som ingår i pastorsutbildningen.



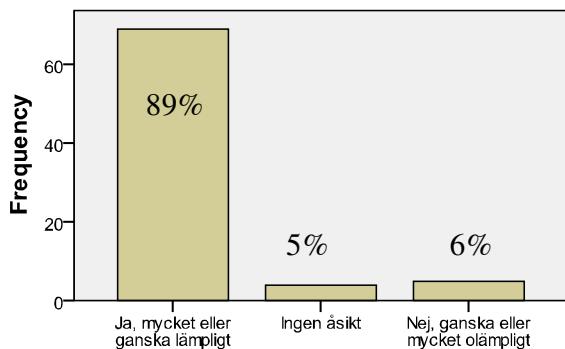
Figur 7

6. Har du någon utbildning specifikt för att samtala med människor som varit utsatta för sexuella övergrepp?



Figur 8

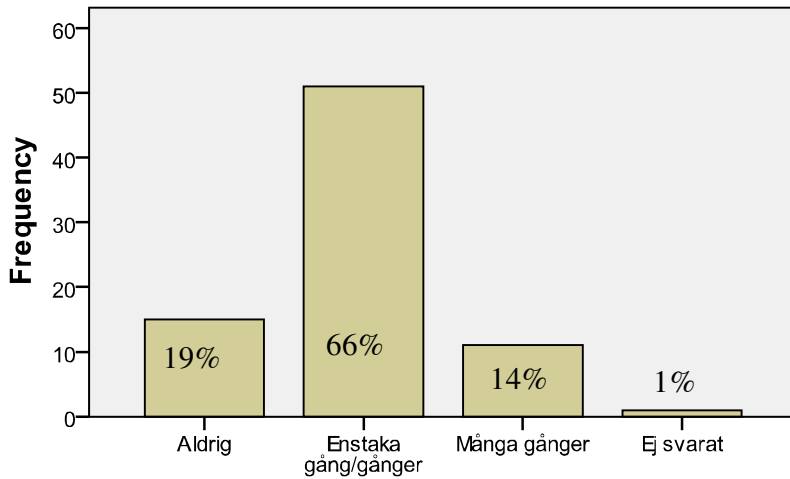
7. Tycker du att det är lämpligt att församlingar inom ditt samfund/din rörelse tar upp sexuella övergrepp i seminarier och/eller undervisning?



P g a få svarande i vissa svars-kategorier har fyra kategorier slagits ihop till två. Alla har besvarat frågan.

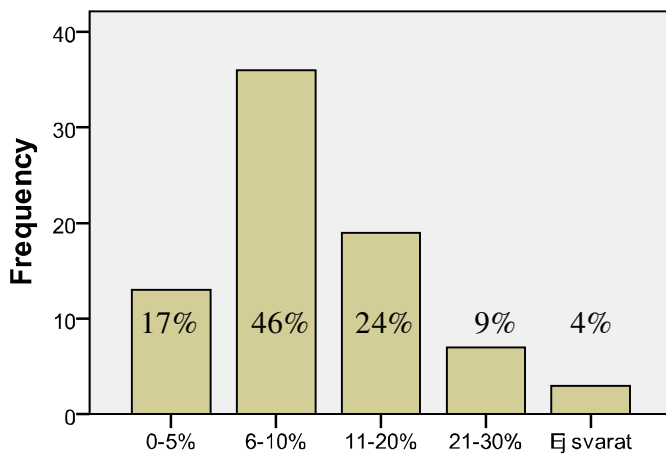
Figur 9

8. Har du i själavård samtalat med människor om deras erfarenheter av att bli utsatt för sexuella övergrepp?



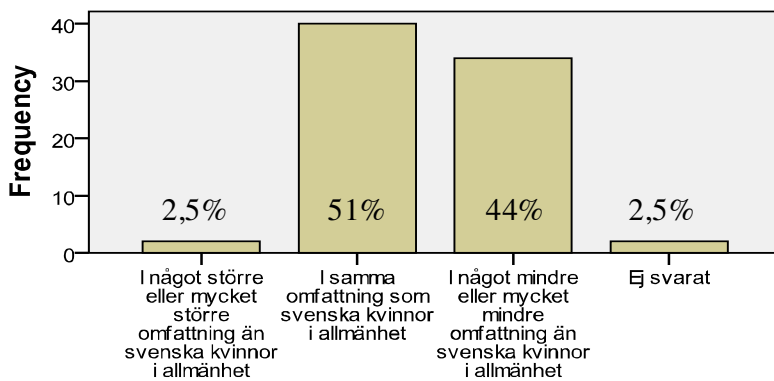
Figur 10

Fråga 9. Hur stor andel av svenska kvinnor tror du har blivit utsatta för sexuella övergrepp under barndomen?



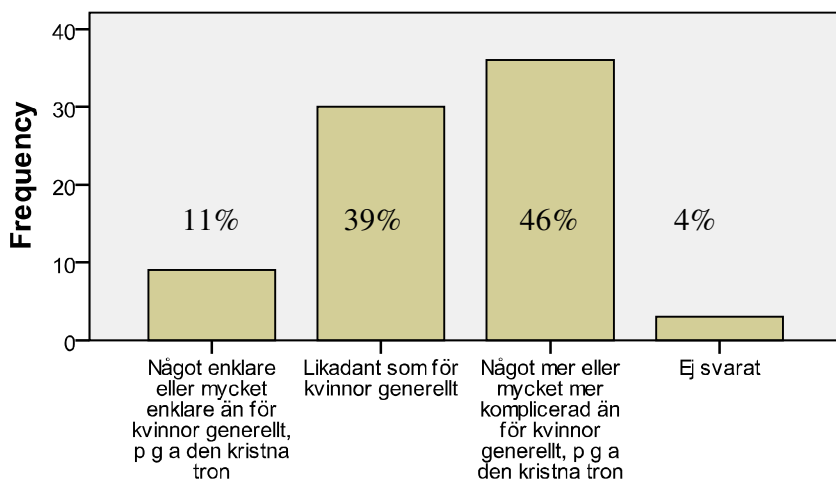
Figur 11

Fråga 10. Tror du att kvinnor som är medlemmar i ditt samfund/din rörelse har erfarenhet av sexuella övergrepp...



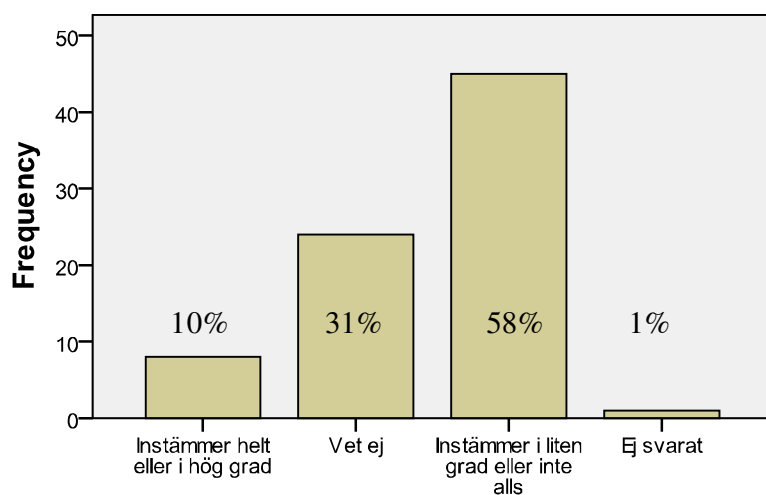
Figur 12

11. Hur tror du att bearbetningsprocessen ser ut för kristna kvinnor som utsatts för övergrepp?



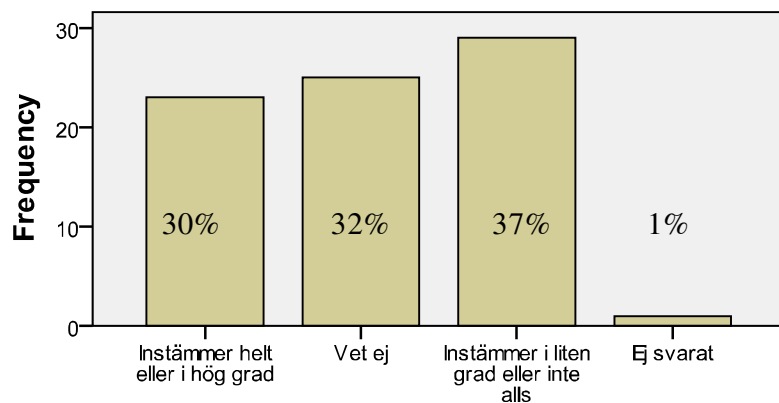
Figur 13

12. Kvinnor som utsatts för övergrepp har ofta sex med många olika partners.



Figur 14

13. Kvinnor som utsatts för övergrepp förnekar ofta sin sexualitet.



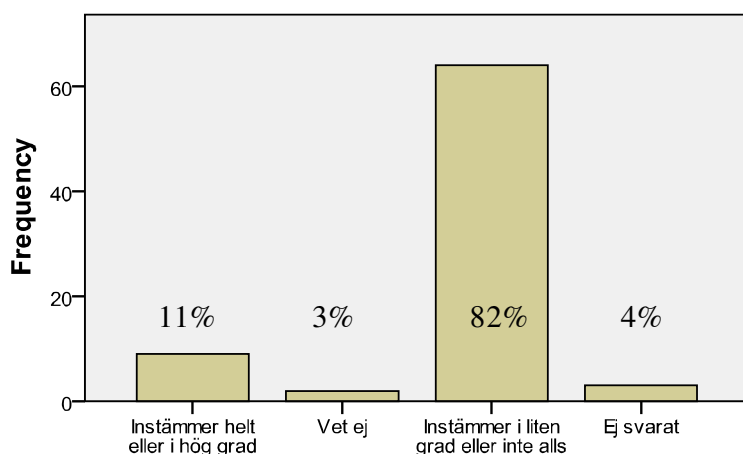
Figur 15

14. Vad av följande tror du att kristna kvinnor som utsatts för övergrepp kan uppleva som problematiskt?

	Ja
Gud som Fader	58%
Att underordna sig Gud	27%
Att förlåta förövaren	76%
Gud som allsmäktig	28%
Att uttrycka ilska	50%
Gud som god	40%
Att hedra sina föräldrar	58%
Gud som kärleksfull	37%

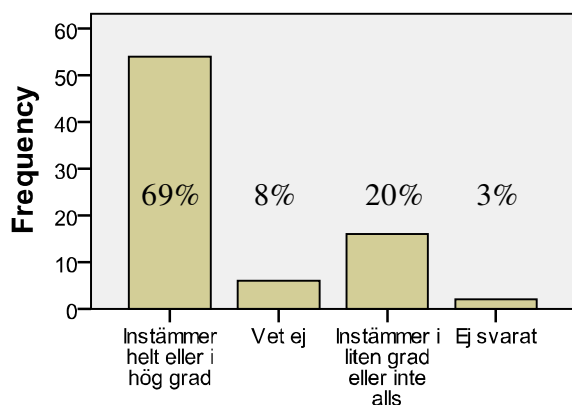
Figur 16

15. I vilken grad instämmer du i följande påstående? I självvård med någon som utsatts för sexuella övergrepp bör man främst fokusera på att stärka personens relation till Gud via ökad bön och bibelläsning.



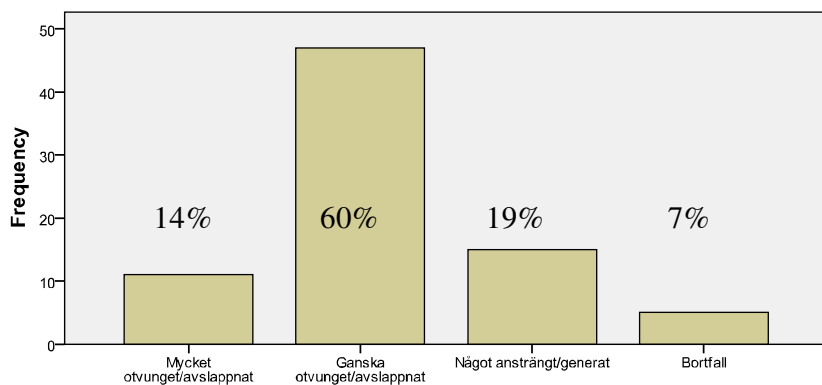
Figur 17

16. I vilken grad instämmer du i följande påstående? I självvård med någon som utsatts för sexuella övergrepp bör man främst fokusera på att skapa en tillitsfull relation mellan självvårdaren och den som söker hjälp.



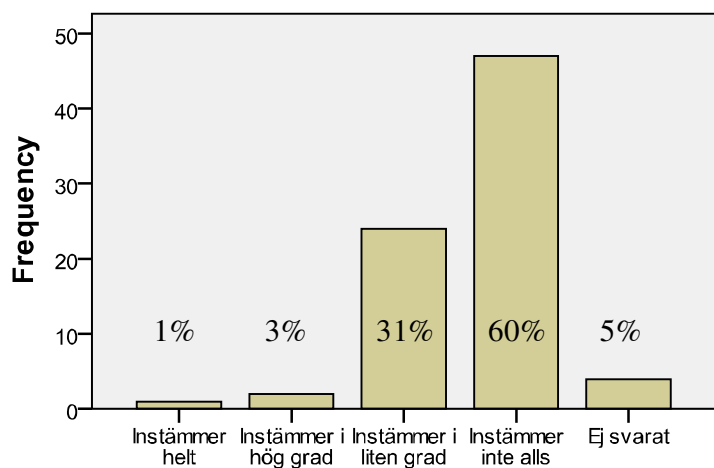
Figur 18

17. Hur tycker du generellt det är att samtala om sexualitet i själavård?



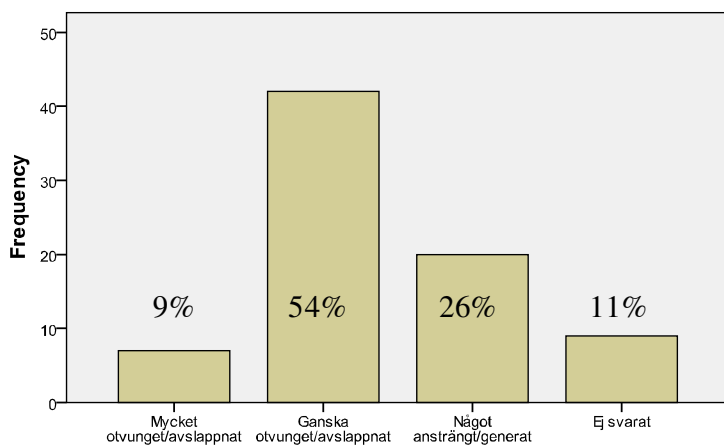
Figur 19

18. I vilken grad instämmer du i följande påstående? Om det går, undviker jag att samtala om frågor som rör sexualitet i ett själavårdssamtal.



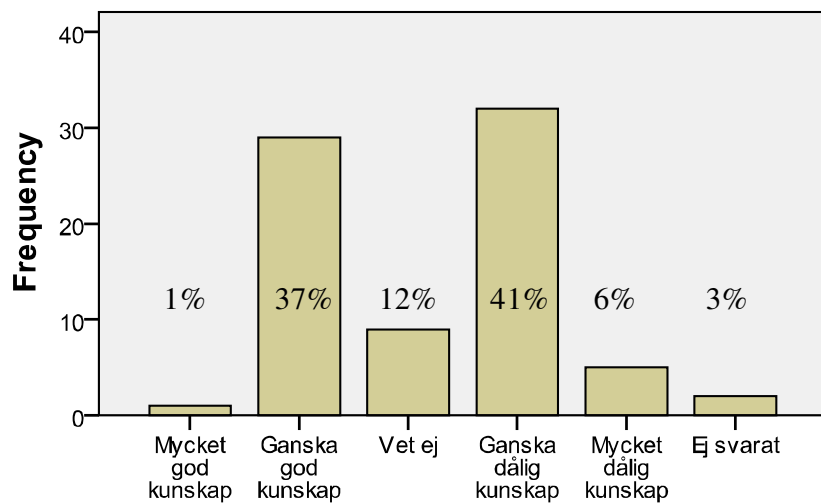
Figur 20

19. Hur tycker du det är att samtala om sexuella övergrepp i ett själavårdssamtal?



Figur 21

20. Hur bedömer du din kunskap om hur man samtalar med människor som utsatts för sexuella övergrepp?



Figur 22

12. Analys

Först kommenterar jag svaren på svarsfrekvensen och bakgrundsfrågorna. Sedan följer en analys av enkätsvaren i relation till tidigare forskning, metoden och de teoretiska utgångspunkterna. Analysen är strukturerad utifrån frågeställningarna och hypoteserna.

12.1 Svarsfrekvens

Svarsfrekvensen blev 40%.¹⁰⁵ Denna låga frekvens kan ha flera orsaker. Dels sändes enkäten ut i början av december, vilket traditionellt är en dålig månad för enkätundersökningar eftersom många människor är mycket upptagna inför julen. Det kan också vara så att ämnet för enkäten upplevs som svårt och att vissa därför drar sig för att besvara den. Om en påminnelse skickats ut skulle svarsfrekvensen kanske ha blivit något högre.

12.2 Bakgrundsfrågor

Grupp: Svaren är ganska jämnt fördelade mellan storstad- och förortskommuner samt kommuner med 12 500-25 000 invånare.¹⁰⁶

Kön: Historiskt har de allra flesta kristna pastorer varit män.¹⁰⁷ Enligt en enkät som tidningen Dagen gjort är andelen anställda kvinnliga pastorer i pingströrelsen 29% och i Svenska Missionskyrkan 32%.¹⁰⁸ Det framgår inte hur enkäten är gjord, så jag har svårt att bedöma dess tillförlitlighet. Eftersom könsfördelningen bland mina respondenter¹⁰⁹ stämmer väl överens med Dagens undersökning finns det dock skäl att förmoda att de som besvarat enkäten är ganska representativa för respektive samfund i detta avseende.

Ålder: De allra flesta som besvarat enkäten är medelålders eller äldre.¹¹⁰ Detta gör det svårt att undersöka en av mina hypoteser, nämligen att yngre pastorer skulle ha bättre kunskap, och uppleva samtal om sexualitet och sexuella övergrepp som mer avslappnade, än äldre pastorer. Jag har inte hittat några siffror över åldersfördelningen inom pastorskåren. Av egen erfarenhet finner jag det dock otroligt att de som besvarat enkäten skulle vara representativa SMK och Pingströrelsen. Även om det förmodligen finns en övervikt av äldre pastorer, tror jag inte att skillnaden i verkligheten är så stor som den blev i min undersökning. Frågan är då var detta beror på? Kanske var min hypotes helt felaktig, och i själva verket är äldre pastorer mer engagerade i detta ämne än yngre. Det kan också vara så att yngre prioriterar annorlunda och har valt bort enkäten till förmån för annat arbete. Vid konstruktionen av enkäten valde jag postenkät framför webbaserad enkät för att jag trodde att en webbenkät skulle ge en snedfördelning av svaren så att fler yngre än äldre svarade.

Samfund: Svarsfrekvensen är betydligt högre i SMK än i Pingst. Det kan bero på att missionspastorerna är mer bekanta med ämnet eller mer intresserade av ämnet.¹¹¹

Hur länge man arbetat som pastor: Det är 15% som har arbetat -5 år, men bara 4% som är -39 år.¹¹² Detta indikerar att pastor är något man inte alltid blir som ung, utan ett yrke man kan byta till när man är mitt i livet.

¹⁰⁵ Se 11: figur 1

¹⁰⁶ Se 11: figur 2

¹⁰⁷ Boij, Anita (2002): *Jorden är mörk och svart*. Stockholm: Uppsala Universitetsbibliotek sid 63.

¹⁰⁸ *Dagen* 2009-10-27: "Kvinnliga föreståndare i frikyrkan blir färre"

¹⁰⁹ Se 11: figur 3

¹¹⁰ Se 11: figur 4

¹¹¹ Se 11: figur 5

¹¹² Se 11: figur 6

12.3 Förekomst av sexuella övergrepp

Fråga 9 handlar om hur stor andel av svenska kvinnor som utsatts för sexuella övergrepp i barndomen, och är alltså en fråga om faktaförhållanden. Sådana kallas ibland "gissningsfrågor" och kan ha begränsat värde i analysen. På den här frågan finns det dessutom inget säkert, objektivet svar. Eftersom varken *barndom* eller *sexuella övergrepp* definierats är risken dessutom stor att olika individer definierat begreppen olika och därför besvarat frågan utifrån olika förutsättningar. Jag menar ändå att frågan är intressant eftersom svaren ger en fingervisning om pastorernas uppfattning. 63% av pastorerna tror att upp till 10% av de svenska kvinnorna har blivit utsatta¹¹³. I *Slagen Dam* uppger 20% av respondenterna att de blivit utsatta för sexuellt våld av en man före 15 års ålder. Om den siffran är representativ för befolkningen är det minst 63% av pastorerna som underskattar förekomsten av sexuella övergrepp.

Fråga 10 gäller i vilken utsträckning pastorerna tror att kvinnor i deras eget samfund/rörelse har utsatts för sexuella övergrepp. Ca hälften (51%) tror att kvinnor i deras samfund/rörelse utsatts i samma omfattning som kvinnor i allmänhet, medan 44% tror att de utsatts i något mindre eller mycket mindre omfattning¹¹⁴. Tendensen att underskatta förekomsten av övergrepp i sitt eget samfund skulle kunna förklaras med hjälp av teorin om kognitiv dissonans. Om pastorerna har en bild av sitt samfund som tryggt och harmoniskt, blir tanken på att sexuella övergrepp kan förekomma inom samfundet orimlig. Även om man rent logiskt kan tänka sig att det borde kunna förekomma, så kan dissonansen som uppstår vid denna tanke bli så svåruthärdlig att man istället väljer att fokusera på alla tecken som tyder på att relationerna i samfundet är sunda och att gemenskapen är varm. Då får uppfattningen "det händer nog inte hos oss" näring och man behöver inte konfronteras med de smärtsamma tankarna. På en enkät som återsändes obesvarad på fråga att församlingen var nedlagd, hade den tidigare ordföranden skrivit: "Jag tror inte det finns, har aldrig funnits i vår församling. Det är helt olämpligt att tala om i en församling. Man skall predika Guds ord till Frälsning och undervisning då uppstår inte några problem". För den här mannen verkar tanken på att sexuella övergrepp skulle förekomma i en församling vara helt oförenlig med hans bild av vad en församling är. Därför avfärdar han frågan med motivet att det aldrig funnits i hans församling.

12.4 Konsekvenser av sexuella övergrepp

Fråga 12 och 13 gäller konsekvenser av övergrepp som många forskare verkar vara överens om (se 8.1). Påståendet i fråga 12 lyder "Kvinnor som utsatts för sexuella övergrepp har ofta sex med många olika partners". 10% av pastorerna instämmer helt eller i hög grad. 31% vet ej. 58% instämmer i liten grad eller inte alls¹¹⁵. Påståendet i fråga 13 lyder "Kvinnor som utsatts för övergrepp förnekar ofta sin sexualitet". Här var det 30% som instämde helt eller i hög grad, alltså betydligt fler än på föregående fråga. 32% angav "vet ej" och 37% instämde i liten grad eller inte alls¹¹⁶. Det är således fler pastorer som håller med om att kvinnorna förnekar sin sexualitet, än som håller med om att kvinnorna har sex med många olika partners.

Inom frikyrkan betonar man ofta ett livslångt äktenskap där man lever i trohet mot en enda partner. Med Scheffs terminologi skulle man kunna säga att en kvinna som har sex med många partners bryter de moraliska normer som råder i det frikyrkliga sociala sammanhanget. Under

¹¹³ Se 11: figur 11

¹¹⁴ Se 11: figur 12

¹¹⁵ Se 11: figur 14

¹¹⁶ Se 11: figur 15

första halvan av 1900-talet skulle detta med stor säkerhet resultera i formella sanktioner, i form av offentlig tillrättavisning och/eller uteslutning ur församlingen¹¹⁷. Idag riskerar kvinnan snarare att utsättas för informella sanktioner i form av skamkänslor. Som Dahlgren & Starrin påpekar känner vi människor på oss vad som kan generera skam och handlar på ett sådant sätt att vi slipper utsättas för skammen¹¹⁸. Dessa mekanismer kan göra att kvinnor som har sex med många olika partners inte berättar om detta i själavårdssamtalen eftersom de är medvetna om att ett sådant agerande står i konflikt med normen. Det kan också vara så att frikyrkliga kvinnor som utsatts för övergrepp tenderar att i högre grad förneka sin sexualitet än att ha sex med många olika partners, eftersom förnekandet är lättare att kombinera med en frikyrklig livsstil. En pastor som *många gånger* samtalat med människor om deras erfarenheter av sexuella övergrepp skriver dock *"efteråt är min erfarenhet att de antingen förnekar eller går in i en promiskuös livsstil"*.

Fråga 11 gäller om pastorena tror att bearbetningsprocessen är enklare, likadan, eller mer komplicerad för kristna kvinnor än för kvinnor generellt, på grund av den kristna tron. Kommentarna till den här frågan visar att frågan borde ha ställts på något annat sätt. Några pastorer menar att den kristna tron både kan underlätta och försvåra bearbetningsprocessen, beroende på vilken gudsbild kvinnan har. Andra kommentarer lyder: *"kanske en större spärr innan man vågar ta upp det, p g a skam"* och *"finns en negativ tradition av att inte tala ut, utan trycka ner och försöka glömma"*. Samtidigt lyfts förbön fram som en resurs som kan hjälpa kristna kvinnor. Idealerna inom kyrkan tas upp som en komplicerande faktor: *"Vi håller kärlek, trohet och en enda sexuell relation så högt. Därför krocker det kanske ännu mer"*.

I fråga 14 fick pastorena kryssa för vad de trodde att kristna kvinnor som utsatts för övergrepp kunde uppleva som problematiskt. Flera alternativ kunde markeras. I metodhänseende är detta en svår fråga att hantera. Frågan kunde med fördel ha försetts med svarsalternativen *ja*, *nej* och *vet ej* för varje påstående. I de fall där inga alternativ markerats är det nu nämligen omöjligt att veta om det beror på internt bortfall (att respondenten inte besvarat frågan) eller om han/hon inte ansett att något av alternativen kan upplevas som problematiskt. I analysen av den här frågan har jag därför bara fokuserat på vilka alternativ som många eller få av pastorena har markerat. De alternativ som förhållandevis få har markerat är *att underordna sig Gud* (27%), *Gud som allsmäktig* (28%), *Gud som kärleksfull* (37%) och *Gud som god* (40%)¹¹⁹. Alla dessa nämns som potentiellt mycket problematiska av Crisp¹²⁰. Sett ur kvinnans perspektiv innebär de här föreställningarna, i kombination med upplevelsen av övergrepp, att Gud som är allsmäktig, god och kärleksfull har tillåtit någon att göra henne fruktansvärt illa. Denna Gud bör hon ändå underordna sig. Det är en ekvation som är svår att få ihop. Min tolkning av detta är att kognitiv dissonans uppkommer hos vissa pastorer när de ska ta ställning till vad som kan upplevas som problematiskt. Det är helt enkelt för obehagligt att börja fundera över hur en kvinna som utsatts för sexuella övergrepp upplever t ex Guds allsmäktighet.

Alternativ som förhållandevis många har kryssat för är *att förlåta förövaren* (76%), *Gud som Fader* (58%), *att hedra sina föräldrar* (58%) och *att uttrycka ilska* (50%)¹²¹. Dessa alternativ är mer uppenbart problematiska, särskilt om det är en förälder som är förövare. Något färre har markerat *att uttrycka ilska* och det kan bero på att det inte är lika tydligt kopplat till just övergrepp.

¹¹⁷ Cedersjö 2001:221

¹¹⁸ Dahlgren m fl. 2004:96

¹¹⁹ Se 11: figur 16

¹²⁰ Crisp 2007

¹²¹ Se 11: figur 16

12.5 Erfarenhet av samtal om sexuella övergrepp

65% av pastorena har i självvårdssamtal samtalat om sexuella övergrepp någon enstaka gång eller enstaka gånger. 14% har gjort det många gånger. Det innebär att majoriteten av pastorena har erfarenhet av sådana här samtal. 20% har dock aldrig samtalat om ämnet i självvårdssamtal¹²². En respondent som tillhör dessa 20% skriver att han ”*haft ganska lite självvårdande samtal över huvudtaget. Detta tror jag beror på den kamratliga närhet som infinner sig mellan pastor och medlemmar. Vilket jag ser som en form av resursslöseri, eftersom man inte drar nytta av kompetensen utan istället prioriterar kompisandan*”. Här kan också upprätthållandet av de sociala banden vara en faktor. Inom frikyrkan finns det en motrörelse mot individualismen i det moderna samhället. Man talar mycket om gemenskap och sammanhållningen i församlingen är ofta stark. Det kan vara så att människor som är medlemmar i frikyrkor ofta har starkare sociala band än människor i allmänhet. För att dessa starka sociala band ska bevaras intakta krävs dock att en viss konformitet upprätthålls i fråga om värderingar och levnadssätt. Att peka ut en församlingsmedlem som förövare innebär att man skjuter bilden av gemenskapen i sank. Detta kan få enorma konsekvenser för kvaliteten på individens sociala band. Dessutom finns det en risk att den man berättar för inte tror på en, eftersom det finns en myt som säger att sådana saker inte händer i kristna familjer¹²³. Det kan alltså finnas flera skäl till att man inte berättar om övergrepp, och att vissa pastorer därför aldrig möter detta ämne i självvårdssamtal.

12.6 Beredskap för samtal om sexuella övergrepp

12.6.1 Utbildning och attityder

Lite mindre än hälften av pastorena (42%) har någon självvårdsutbildning utöver den som ingår i pastorsutbildningen. Det är dock bara 14% som har någon specifik utbildning för att samtala om sexuella övergrepp¹²⁴. Av kommentarerna framgår att utbildningen oftast har bestått av dags- eller helgkurser. Ett par personer har läst högskolekurser. De som har specifik utbildning håller i högre utsträckning än andra med om påståendena i fråga 12 och 13 (se figur 1 och 2).

Specifik utbildning x Kvinnor som utsatts för övergrepp har ofta sex med många olika partners

	Instämmer helt eller i hög grad	Vet ej	Instämmer i liten grad eller inte alls	Ej svarat	Totalt
Ja % inom ja	18,2%	18,2%	63,6%	0,0%	100%
Självstudier % inom självstudier	0,0%	0,0%	100%	0,0%	100%
Nej % inom nej	9,8%	34,4%	54,1%	1,6%	100%

Figur 1

Specifik utbildning x Kvinnor som utsatts för sexuella övergrepp förnekar ofta sin sexualitet

	Instämmer helt eller i hög grad	Vet ej	Instämmer i liten grad eller inte alls	Ej svarat	Totalt
Ja % inom ja	36,4%	27,3%	36,4%	0,0%	100%
Självstudier % inom självstudier	0,0%	0,0%	100%	0,0%	100%
Nej % inom nej	27,9%	36,1%	34,4%	1,6%	100%

Figur 2

¹²² Se 11: figur 10

¹²³ Kennedy 2000:130

¹²⁴ Se 11: figur 7, 8

Pastorer med specifik utbildning håller i högre grad än andra med om att man främst bör fokusera på att skapa en tillitsfull relation mellan självårdaren och den som söker hjälp. Ingen av dem som har specifik utbildning instämmer i påståendet att man främst bör fokusera på att stärka personens relation med Gud, det gör däremot 13% av pastorena utan specifik utbildning. Så långt verkar det alltså som om de med specifik utbildning har något bättre kunskap än de som saknar sådan utbildning.

När man kommer till frågan om förekomsten av sexuella övergrepp i det egna samfundet blir resultatet lite annorlunda. 55% av pastorena med specifik utbildning tror att kvinnor i det egna samfundet har erfarenhet av sexuella övergrepp i samma omfattning som kvinnor i allmänhet, och 46% tror att de har blivit utsatta i något mindre eller mycket mindre omfattning än kvinnor i allmänhet. För pastorer utan specifik utbildning är siffrorna 48 respektive 46% (se figur 3).

Specifik utbildning x Kvinnor i ditt samfund/din rörelse har erfarenhet av sexuella övergrepp

	I något större/mycket större omfattning än svenska kvinnor i allmänhet	I samma omfattning som svenska kvinnor i allmänhet	I något mindre/mycket mindre omfattning än svenska kvinnor i allmänhet	Ej svarat	Totalt
Ja					
% inom ja	0%	55%	45%	0%	100%
Självstudier					
% inom självstudier	0%	100%	0,0%	0%	100%
Nej					
% inom nej	3%	48%	46%	3%	100%

Figur 3

Skillnaderna mellan pastorer med och utan specifik utbildning är alltså inte särskilt stora. Min tolkning av detta är att pastorena genom utbildningen har tagit till sig kunskap som förhoppningsvis baseras på forskning och/eller beprövad erfarenhet. Men uppfattningen om förekomsten av sexuella övergrepp i det egna samfundet är mer kopplad till känslor. Därför kan kognitiv dissonans fortsätta att påverka pastorens uppfattning, utbildningen till trots. För många kan konflikten mellan den positiva bilden av det egna samfundet och vetskapen om att övergrepp kan förekomma i detta samfund bli mycket provocerande. När vi människor upplever ett så obehagligt tillstånd reagerar vi instinktivt för att försöka reducera dissonansen. Vi tenderar t ex att lägga större vikt vid information som stöder vår ursprungliga uppfattning, trots att mycket annat kan tala emot den.¹²⁵

12.6.2 Attityder

89% av pastorena tycker att det är mycket eller ganska lämpligt att församlingar inom deras samfund tar upp sexuella övergrepp i undervisning och/eller seminarier. 6% tycker att det är ganska eller mycket olämpligt. 5% har ingen åsikt.¹²⁶ Att uppge att man inte har någon åsikt i den här typen av fråga menar jag antyder att man inte finner frågan särskilt intressant eller prioriterad. Hos de flesta finns i alla fall en stor öppenhet för att ämnet tas upp i församlingen. En kommentar lyder: "viktigt att visa på sårigheten i tillvaron" och en annan skriver: "Det skärper vår vaksamhet, ökar lyhörheten för att övergreppen kan förekomma överallt, även i kyrkorna". En som har svarat ganska olämpligt kommenterar sitt svar: "Fast jag möter kvinnor utsatta för våld, tycker jag att det är svårt att ta upp frågan". Det kan vara så att fler av dem som svarat ganska eller mycket olämpligt valt detta svarsalternativ för att de själva finner de svårt att ta upp ämnet,

¹²⁵ Björkwall m. fl. 2004:4

¹²⁶ Se 11: figur 9

fast de i princip inte är negativa till att det tas upp. Om frågan hade ställts på ett tydligare sätt kunde den här osäkerheten i resultatet ha undvikits.

Fråga 18 består av påståendet *Om det går, undviker jag att samtala om frågor som rör sexualitet i ett själavårdssamtal*. 4% instämmer helt eller i hög grad. 31% instämmer i liten grad, medan 60% inte instämmer alls. 35% av pastorerna försöker alltså i någon mån undvika att samtala om sexualitet i själavård.¹²⁷ Här hade det varit intressant att få veta om en liknande andel av pastorerna undviker andra svåra frågor som t ex sorg, eller om det är just sexualitet man vill undvika.

Fråga 17 och 19 lyder *hur tycker du generellt att det är att samtala om sexualitet i själavård?* och *hur tycker du det är att samtala om sexuella övergrepp i ett själavårdssamtal?* Utifrån de kommentarer som getts till de här frågorna inser jag att frågorna borde ha formulerats på ett tydligare sätt. Min avsikt var att undersöka hur pastorerna själva upplevde situationen, för egen del, men flera har tolkat frågorna som om de gäller hur en utsatt person upplever samtalet. Utifrån det har några också kommenterat ordvalen: *"orden är helt fel"*. Om man tolkar frågan ur en utsatts perspektiv kan det naturligtvis aldrig vara otvunget och avslappnat att prata om sexuella övergrepp! På fråga 17 har 14% angett *mycket otvunget/avslappnat*, 60% har angett *ganska otvunget/avslappnat* och 19% har angett *något ansträngt generat*.¹²⁸ På fråga 19 är svaren fördelade på liknande sätt, men procentsatserna ligger 5-7% lägre på varje fråga och det är fler som inte har besvarat frågan.¹²⁹ Detta kan bero på att vissa inte har erfarenhet av att tala om sexuella övergrepp och därför inte tycker att de kan svara.

Fråga 20 gäller hur pastorerna bedömer sin kunskap om hur man samtalar med människor som utsatts för sexuella övergrepp. 38% anger *ganska god* eller *mycket god* kunskap, 47% anger *ganska dålig* eller *mycket dålig* kunskap och 12% *vet ej*.¹³⁰ Åtskilliga har kommenterat denna fråga med att de önskar mer kunskap och någon påpekar att ämnet borde tas upp i pastorsutbildningen.

12.7 Vad fokuserar pastorerna på i samtalen?

Fouque & Glachan beskriver hur man inom själavården i USA kan se två inriktningar, *biblisk själavård* som ser bön och bibelläsning som det viktigaste och *pastoral själavård* som fokuserar mer på att upprätta en terapeutisk allians (se 7.3). Enligt Furingsten har man inom pingströrelsen historiskt förordat andliga lösningar på många slags problem (se 6.3). I pastorernas svar på fråga 15 och 16 kan man dock se att de flesta verkar ha mer gemensamt med den *pastoral* riktningen än den *bibliska*. Detta utesluter naturligtvis inte att bön och bibelläsning är en del av själavården. Endast 12% instämmer helt eller i hög grad med att man främst bör fokusera på att stärka personens relation med Gud via ökad bön och bibelläsning. Däremot instämmer 69% helt eller i hög grad med att man främst bör fokusera på att skapa en tillitsfull relation mellan själavårdaren och den som söker hjälp.¹³¹ En pastor skriver: *"För mig handlar det 'främst' om att lyssna och ge näring åt en läkande process och upprättande av den hjälpsökande"*. En annan kommenterar hela enkäten med att han *"saknar frågor om att förlåta och gå vidare"*.

¹²⁷ Se 11: figur 20

¹²⁸ Se 11: figur 19

¹²⁹ Se 11: figur 21

¹³⁰ Se 11: figur 22

¹³¹ Se 11: figur 17, 18

12.8 Hypotes 1

Att yngre pastorer har bättre kunskap, och upplever samtal om sexualitet och sexuella övergrepp som mer avslappnade, än äldre pastorer.

Den här hypotesen har varit svår att undersöka, eftersom endast 3 pastorer i kategorin -39 har besvarat enkäten. Några skillnader kan man ändå se i resultaten mellan de pastorer som är 40-59 år och de som är 60+. Flera av skillnaderna verkar motsäga min hypotes. För det första är det andelen medelålders (40-59-åringar) som aldrig har samtalat om sexuella övergrepp i själavård högre än andelen 60+ (se figur 4). 60+ tenderar också att inte underskatta förekomsten av sexuella övergrepp i lika hög grad som de medelålders, även om skillnaden inte är så stor (se figur 5).

Ålder x samtalat i själavård om erfarenheter av sexuella övergrepp

	Aldrig	Enstaka gång/ gång	Många gånger	Ej svarat	Totalt
-39					
% inom ålder	0,0%	66,7%	33,1%	0,0%	100%
40-59					
% inom ålder	28,6%	54,3%	17,1%	0,0%	100%
60+					
% inom ålder	14,3%	71,4%	11,4%	2,9%	100%
Ej svarat					
% inom ej svarat	0,0%	100%	0,0%	0,0%	100%

Figur 4

Ålder x Hur stor andel av svenska kvinnor har utsatts för sexuella övergrepp?

	0-5%	6-10%	11-20%	21-30%	Ej svarat	Totalt
-39						
% inom ålder	0%	67%	0%	33%	0%	100%
40-59						
% inom ålder	20%	43%	31%	6%	0%	100%
60+						
% inom ålder	17%	40%	23%	11%	9%	100%
Ej svarat						
% inom ej svarat	0%	100%	0%	0%	0%	100%

Figur 5

När det gäller hur många kvinnor i det egna samfundet som utsatts för övergrepp tror dock 54% av de äldre att kvinnorna utsatts i något mindre eller mycket mindre omfattning än kvinnor i allmänhet, jämfört med 34% av de medelålders.

Ålder x Kvinnor i ditt samfund har erfarenhet av sexuella övergrepp

	I något större eller mycket större omfattning än svenska kvinnor i allmänhet	I samma omfattning som svenska kvinnor i allmänhet	I något mindre eller mycket mindre omfattning än svenska kvinnor i allmänhet	Ej svarat	Totalt
-39					
% inom ålder	0,0%	33,3%	66,7%	0,0%	100%
40-59					
% inom ålder	0,0%	65,7%	34,3%	0,0%	100%
60+					
% inom ålder	5,7%	34,3%	54,3%	5,7%	100%
Ej svarat					
% inom ej svarat	0,0%	100,0%	0,0%	0,0%	100%

Figur 6

De äldre instämmer också i mindre utsträckning än medelålders pastorer i påståendena att kvinnor som utsatts för övergrepp ofta förnekar sin sexualitet och ofta har sex med många olika partners (se figur 9 och 10).

Ålder x Kvinnor som utsatts för sexuella övergrepp har ofta sex med många olika partners.

	Instämmer helt eller i hög grad	Vet ej	Instämmer i liten grad eller inte alls	Ej svarat	Totalt
-39 % inom ålder	0%	0%	100%	0%	100%
40-59 % inom ålder	17%	29%	54%	0%	100%
60+ % inom ålder	6%	37%	54%	3%	100%
Ej svarat % inom ej svarat	0%	0%	100%	0%	100%

Figur 9

Ålder x Kvinnor som utsatts för sexuella övergrepp förnekar ofta sin sexualitet.

	Instämmer helt eller i hög grad	Vet ej	Instämmer i liten grad eller inte alls	Ej svarat	Totalt
-39 % inom ålder	33%	67%	0%	0%	100%
40-59 % inom ålder	34,3%	34,3%	31,4%	0%	100%
60+ % inom ålder	23%	31%	43%	3%	100%
Ej svarat % inom ej svarat	0%	0%	100%	0%	100%

Figur 10

Resultatet på frågan om hur man tycker det är att samtala om sexualitet i självvård är intressant, eftersom 20% av de äldre, men bara 6% av de medelålders, tycker att det är mycket otvunget/avslappnat. Lika många i båda grupperna, 60%, tycker att det är ganska otvunget/avslappnat, medan 29% av de medelålders och 11% av de äldre tycker att det är något ansträngt/generat (se figur 7).

Ålder x hur tycker du generellt att det är att samtala om sexualitet i självvårdssamtal?

	Mycket otvunget/ avslappnat	Ganska otvunget/ avslappnat	Något ansträngt/generat	Ej svarat	Totalt
-39 % inom ålder	33%	67%	0%	0%	100%
40-59 % inom ålder	6%	60%	28%	6%	100%
60+ % inom ålder	20%	60%	11%	9%	100%
Ej svarat % inom ej svarat	0%	0%	100%	0%	100%

Figur 7

Det är också betydligt större andel av de medelålders än av de äldre som, om det går, undviker att samtala om sexualitet i själavårdssamtalen (se figur 8).

Ålder x Om det går, undviker jag att samtala om frågor som rör sexualitet i ett själavårdssamtal.

	Instämmer helt	Instämmer i hög grad	Instämmer i liten grad	Instämmer inte alls	Ej svarat	Totalt
-39 % inom ålder	0%	0%	33%	67%	0%	100%
40-59 % inom ålder	3%	6%	34%	51%	6%	100%
60+ % inom ålder	0%	0%	28%	66%	6%	100%
Ej svarat % inom ej svarat	0%	0%	100%	0%	0%	100%

Figur 8

När det gäller att samtala om sexuella övergrepp är resultaten inte lika entydiga. Här upplever fler av de äldre än de medelålders att det är *något ansträngt/generat*, samtidigt som det är fler av de äldre än av de medelålders som upplever att det är *mycket otvunget/avslappnat*¹³². Det kan vara så att det finns några få äldre som är mycket insatta i problematiken kring sexuella övergrepp och därför påverkar resultatet i den riktningen, medan större delen av dem drar åt andra hållet.

Ålder x hur tycker du det är att samtala om sexuella övergrepp i ett själavårdssamtal?

	Mycket otvunget/ avslappnat	Ganska otvunget/ avslappnat	Något ansträngt/ generat	Ej svarat	Totalt
-39 % inom ålder	0%	33,3%	33,3%	33,3%	100%
40-59 % inom ålder	3%	63%	23%	11%	100%
60+ % inom ålder	14%	49%	29%	8%	100%
Ej svarat % inom ej svarat	0%	0%	100%	0%	100%

Figur 11

De äldre finner det alltså i viss utsträckning lättare att samtala om sexualitet i allmänhet än de yngre, tvärt emot min hypotes. Detta resultat kan bero på många olika saker. Cedersjös forskning indikerar att ju äldre man är, desto mer traditionell inställning har man till sexualitet. Det innebär att trots att det inte talades om sexualitet i församlingen - såvida inte någon begått ett uppenbart felsteg på området - visste alla vad som räknades som rätt och fel.¹³³ Med Scheffs terminologi kan man uttrycka det som att det fanns starka normer på området sexualitet, som de allra flesta bidrog till att upprätthålla eftersom det genererade stolthet och bevarade de sociala banden i församlingen intakta. Det kan vara så att de äldre pastorena lever kvar i samma normer och därför finner det relativt "lätt" att samtala om sexualitet – eftersom det mest handlar om rätt och fel, och man är väl medveten om vilka moraliska regler som gäller. De yngre pastorena har vuxit upp i en annan tid när normerna kring sexualitet förändrats - mest i samhället men även i församlingarna. De självklara uppfattningarna har avtagit och mer utrymme har skapats för

¹³² Se Bilaga 3: figur 11

¹³³ Cedersjö 2001:94

personlig reflektion. Cedersjö tar abortfrågan som exempel på detta, som ”från att ha varit helt inaktuell (eller dold?) blivit en fråga som är relevant för den unga generationen”.¹³⁴ Det kan alltså vara så att de yngre pastorerna finner det svårare att samtala om sexualitet i själavårdssamtal eftersom de ser frågorna som betydligt mer komplexa än de äldre kollegorna gör. Komplexiteten medför också att de yngre skulle kunna uppleva kognitiv dissonans i betydligt högre grad än de äldre, om de yngre oftare funderar över motstridiga uppfattningar på området. För att exemplifiera detta tillämpar jag Festingers teori på ämnet homosexualitet. En äldre pastor med den bestämda uppfattningen att homosexualitet är fel, tenderar att lägga stor vikt vid ny information som stöder hans attityd i frågan. Han kanske inte är personligt bekant med några homosexuella och därmed hamnar frågan aldrig på ett emotionellt plan, utan kan hanteras ”sakligt”. Ny information som står i strid med hans attityd tillmäts inte så stort värde, och kan avfärdas relativt enkelt. På så sätt slipper han uppleva kognitiv dissonans. En yngre pastor som under uppväxten fått lära sig att homosexualitet är fel, men som har homosexuella vänner, och i högre grad än den äldre överväger ny information som inte stöder hennes ursprungliga attityd kan råka ut för allvarlig kognitiv dissonans. Hon kan uppleva en konflikt mellan två starka attityder. Att i själavård samtala med människor om sexualitet innebär att den yngre pastorn riskerar att hamna i en situation där hon känner att hon måste välja en av attityderna men har svårt att göra det. Ambivalensen, och därmed den kognitiva dissonansen, kan bli mycket stark och svåruthärdlig. Människan försöker automatiskt att reducera dissonansen. I den yngre pastorns situation kan det innebära att hon i framtiden undviker att försätta sig i situationer där sådan dissonans uppstår. För den äldre pastorn medför inte samtalet samma påfrestning, eftersom han är övertygad om att hans attityd är rätt. Han upplever inte alls samma höga grad av kognitiv dissonans,¹³⁵ och därför ser han inte heller något problem med att samtala om frågan igen.

12.9 Hypotes 2

Att pastorer inom Missionskyrkan har något bättre kunskap, och upplever samtal om sexualitet och sexuella övergrepp något mer avslappnade, än pastorer inom Pingströrelsen.

Den här hypotesen har jag funnit visst belägg för, och jag menar att den delvis kan förstås utifrån Scheffs teori om *the deference-emotion system*.

Svarsfrekvensen betydligt högre i SMK än i Pingst. 64% av de besvarade enkäterna kommer från missionsförsamlingar, jämfört med 31% från pingstförsamlingar¹³⁶. SMK har generellt en mer ”liberal” inställning till sexualitet, medan pingströrelsen står för en mer ”konservativ” syn när det gäller bl a homosexualitet. SMK har som samfund arbetat aktivt med sexuella övergrepp genom att utbilda kontaktpersoner i alla distrikt dit man kan vända sig om man blivit utsatt för övergrepp i kyrkans verksamhet. Jag förmodar att detta bidrar till att svarsviljan var större hos missionspastorerna än deras kollegor i pingströrelsen. Man kan naturligtvis fundera över om SMK:s arbete med sexuella övergrepp har genererat större öppenhet i frågan bland pastorerna, eller om ett eventuellt orsakssamband går i motsatt riktning.

¹³⁴ Cedersjö 2001:95

¹³⁵ Björkwall m. fl. 2004

¹³⁶ Se 11: figur 5

Pingstpastorerna anger den allmänna förekomsten av sexuella övergrepp, såväl som förekomsten inom den egna rörelsen, som lägre än missionspastorerna (se figur 12 och 13).

Samfund x hur stor andel av svenska kvinnor som utsatts för sexuella övergrepp

	0-5%	6-10%	11-20%	21-30%	Ej svarat	Totalt
Svenska Missionskyrkan % inom samfund	14,0%	44,0%	28,0%	12,0%	2,0%	100,0%
Pingströrelsen % inom rörelsen	25,0%	41,7%	20,8%	4,2%	8,3%	100,0%

Figur 12

Samfund x kvinnor i ditt samfund/din rörelse har erfarenhet av sexuella övergrepp

	I något större/mycket större omfattning än svenska kvinnor i allmänhet	I samma omfattning som svenska kvinnor i allmänhet	I något mindre/mycket mindre omfattning än svenska kvinnor i allmänhet	Ej svarat	Totalt
Svenska Missionskyrkan % inom samfund	4,0%	58,0%	38%	0,0%	100%
Pingströrelsen % inom rörelsen	0,0%	33,3%	58,3%	8,3%	100%

Figur 13

Missionspastorerna är mer inriktade på att skapa en tillitsfull relation i själavården än pingstpastorerna är (se figur 14). Pingstpastorerna prioriterar i viss grad att stärka personens relation till Gud via ökad bön och bibelläsning (se figur 15).

Samfund x I själavård med någon som utsatts för sexuella övergrepp bör man främst fokusera på att skapa en tillitsfull relation mellan själavårdaren och den som söker hjälp.

	Instämmer helt eller i hög grad	Vet ej	Instämmer i liten grad eller inte alls	Ej svarat	Totalt
Svenska Missionskyrkan % inom samfund	74,0%	2,0%	20,0%	4,0%	100,0%
Pingströrelsen % inom rörelsen	54,2%	20,8%	25,0%	2,7%	100,0%

Figur 14

Samfund x I samtal med någon som varit utsatt för sexuella övergrepp bör man främst fokusera på att stärka personens relation till Gud via ökad bön och bibelläsning

	Instämmer helt eller i hög grad	Vet ej	Instämmer i liten grad eller inte alls	Ej svarat	Totalt
Svenska Missionskyrkan % inom samfund	6,0%	2,0%	86,0%	6,0%	100,0%
Pingströrelsen % inom rörelsen	25,0%	4,2%	70,8%	0,0%	100,0%

Figur 15

Varje socialt sammanhang har sina egna normer som t ex anger vad som är accepterat att göra och prata om, samt på vilket sätt. Missionskyrkan och pingströrelsen är visserligen båda två svenska frikyrkor, men de har ändå utvecklats olika, till två skilda sociala sammanhang med vissa gemensamma men också vissa särskiljande normer som i stor utsträckningen påverkar hur medlemmarna agerar. Scheff beskriver Goffmans "interpersonella känslöfälla": person 1 bryter normen i något avseende, vilket leder till att han skäms. Person 2 skäms för att person 1 skäms,

och de båda personernas skam får en cirkeleffekt där båda fortsätter skämmas för att den andra skäms. Vidare skildrar Scheff hur Lewis har vidgat analysen: man skäms för att man själv skäms, vilket leder till en "intrapersonell känslofälla". Genom att kombinera Goffmans sociala analys med Lewis psykologiska visar Scheff vilken enormt stor makt "the deference-emotion system" har. Systemet fungerar både mellan och inom personerna på ett omärkligt sätt, och resulterar i en strömlinjeformning av individernas tankar, känslor och agerande eftersom man till varje pris vill undvika skammen som ett normbrott genererar.¹³⁷ Systemet fungerar mycket subtilt och gör att individen känner en sorts tvingande behov av att anpassa sig efter rådande normer.¹³⁸ Jag föreslår att normsystemen har utvecklats olika inom missionskyrkan och pingströrelsen, så att det har blivit mer "tillåtet" att tala om sexualitet i olika bemärkelser inom missionskyrkan än pingströrelsen. När man tagit upp sexualitet på ett normbrytande sätt inom missionskyrkan, har man drabbats av skam i lägre grad än i pingströrelsen. Detta kan ha fått den effekten att ämnet tagits upp i högre utsträckning, och att normerna sakta förändrats ytterligare inom missionskyrkan. Därmed har man förmodligen talat ännu mer både om sexualitet och sexuella övergrepp, vilket fått till följd att fler fått mer kunskap i ämnet. Jag förmodar att en liknande förändring pågår även i pingströrelsen, men att den går saktare där. Detta kan vara en förklaring till att mina resultat visar en skillnad mellan missions- och pingstpastorer i kunskap och attityder. 50% av missionspastorerna anger att de har ganska goda eller mycket goda kunskaper i hur man samtalar med människor om sexuella övergrepp, jämfört med 8% av pingstpastorerna (se figur 16).

Samfund x Hur bedömer du din kunskap om hur man samtalar med människor som utsatts för sexuella övergrepp?

	Mycket god kunskap	Ganska god kunskap	Vet ej	Ganska dålig kunskap	Mycket dålig kunskap	Ej svarat	Totalt
Sv Missionskyrkan % inom samfund	2%	48%	12%	32%	4%	2%	100%
Pingströrelsen % inom samfund	0%	8%	12%	63%	12%	4%	100%

Figur 16

Det kan naturligtvis vara svårt för pastorerna att bedöma sin egen kunskap, och olika individer kan uppfatta kriterierna för t ex "god kunskap" väldigt olika. Det finns ändå en tydlig skillnad som innebär att missionspastorerna i mycket högre grad än pingstpastorerna anger att de har goda eller mycket goda kunskaper i ämnet, och detta harmonierar väl med resten av resultatet. Missionspastorens svar är nämligen över lag mer i linje med det jag funnit att den tidigare forskningen i ämnet säger, än pingstpastorens svar.

¹³⁷ Scheff 1988

¹³⁸ Dahlgren m. fl 2004:96

13. Diskussion

Relativt få besvarade enkäten, men av dem som svarat är det många som har kommit med personliga kommentarer, både allmänt hållna och i relation till specifika frågor. Detta indikerar att ämnet engagerar dem. Det kan vara så att de som är särskilt intresserade av ämnet har valt att besvara enkäten i högre grad än pastorer som inte har något specifikt intresse för frågan. I så fall kan det också vara så att pastorer med erfarenhet av samtal, och kunskap om sexuella övergrepp, är överrepresenterade i min undersökning jämfört med pastorskåren i stort. Detta är dock bara hypoteser, och jag kan inte göra några anspråk på att generalisera resultaten till alla missions- och pingstpastorer i Sverige.

Från början var min avsikt att använda chi2 för att undersöka eventuella samband och Cramers V för att undersöka styrkan i de sambanden. Eftersom jag skickade ut 196 enkäter trodde jag att jag skulle få tillräckligt många svar för att kunna genomföra dessa test. Svarsfrekvensen blev dock endast 40% och jag har fått nöja mig med att jämföra procentsatser i korstabeller. Om kodningen av enkäten hade utformats så att man fick högre poäng ju fler "rätta" svar man hade ("rätt" skulle då definieras som det jag funnit som allmänt för sant hållet i forskningen) skulle dataanalysen kunnat innefatta en undersökning av medelvärdeskillnader mellan olika grupper, t ex utifrån ålder, kön och samfund. Då hade det varit lättare att jämföra resultaten för olika grupper än det var nu.

Min första hypotes, *att yngre pastorer har bättre kunskap, och upplever samtal om sexualitet och sexuella övergrepp som mer avslappnade, än äldre pastorer*, blev svår att undersöka eftersom mycket få enkäter besvarades av pastorer upp till 39 år. Till min förvåning visade det sig att skillnaderna mellan grupperna 40-59 år och 60+ i stor utsträckning var till den äldre gruppens fördel. Jag anser egentligen inte att det är så intressant att jämföra grupperna 40-59 år och 60+ eftersom de ligger så pass nära varandra. Om det hade funnits ett större antal yngre respondenter hade man kunnat jämföra t ex grupperna <39 och 60+, och kanske fått ett annat resultat. Eftersom utvecklingen inom frikyrkorna under många år har gått mot en större öppenhet för att prata om sexualitet generellt, skulle det vara rimligt att yngre pastorer (som socialiserats under mer "moderna" förhållanden) var mer bekväma i de samtalen än äldre pastorer.

Min andra hypotes, *att pastorer inom Missionskyrkan har något bättre kunskap, och upplever samtal om sexualitet och sexuella övergrepp något mer avslappnade, än pastorer inom Pingströrelsen* fick visst stöd i resultaten. Detta utesluter naturligtvis inte att det kan finnas enskilda pastorer i pingströrelsen som är mycket kompetenta i frågan, lika väl som det kan finnas missionspastorer som saknar kunskap. Att missionskyrkan på nationell nivå arbetat med frågan torde dock vara en viktig faktor för pastorernas kunskap och attityder, och detta avspeglas i resultaten.

Framtida forskning skulle med fördel kunna vara kvalitativ och t ex genom djupintervjuer undersöka hur pastorer i olika åldrar och från olika samfund ser på såväl sexuella övergrepp som sexualitet i vid bemärkelse.

Referenslista

Tryckta källor

- Aronson, Elliot (1969): "The theory of cognitive dissonance: a current perspective". *Advances in experimental social psychology*. Berkowitz, Leonard (red.) New York: Academic Press, Inc.
- Björkwall, Christoffer & Crépin, Emma (2004) *Hur följer attityden en handling enligt kognitiva dissonansteori?* D-uppsats i psykologi ht 2004, Lunds Universitet: institutionen för psykologi.
- Broman, Inger (2005): *Kvinnor som utsatts för sexuella övergrepp som barn*. Landstinget Jämtland.
- Bryman, Alan (2001): *Samhällsvetenskapliga metoder*. Malmö: Liber AB.
- Cedersjö, Björn (2001): *Bortom Syndakatalogen*. Doktorsavhandling i etik, vt 2001. Lunds universitet: Teologiska fakulteten.
- Crisp, Beth R (2007): "Spirituality and sexual abuse: Issues and dilemmas for survivors" s. 301-314, *Theology & Sexuality* Vol 13 nr 3
- Dahlgren, Lars & Starrin, Bengt (2004). *Emotioner, vardagsliv och samhälle*. Malmö: Liber AB.
- DeMarinis, Valerie (2003): *Pastoral care, existential health, and existential epidemiology*. Stockholm: Verbum.
- Djupsjöbacka, Tanja-Thérèse (2003): Examensarbete ht. 2003 vid diakonutbildningen, Yrkeshögskolan Sydväst, Finland.
- Djurfelt, Göran Larsson, Rolf Stjärnhagen, Ola (2010): *Statistisk verktygslåda*. Lund: Studentlitteratur AB.
- Egidius, Henry (2001): *Tio teman i psykologins historia*. Lund: Studentlitteratur.
- Ejlertsson, Göran (2005): *Enkäten i praktiken*. Lund: Studentlitteratur AB.
- Forsberg, Margareta (2007): *Brunetter och blondiner*. Malmö: Studenlitteratur.
- Fouque, Patricia & Glachan, Martin (2000): *The impact of christian counselling on survivors of sexual abuse*. *Counselling Psychology Quarterly*, Vol. 13, No. 2.
- Furingsten, Lars (1994): *Vår(d)as det för själen i pingst?* Examensuppsats vid St Lukasstiftelsens Utbildning i enskild själavård.
- Giddens, Anthony (1995): *Intimitetens omvandling*. Lund: Bokförlaget Nya Doxa.

- Hedlund, Eva (1996): *Sexuellt utnyttjad. Om terapin efteråt*. Eslöv: Carlsson Bokförlag.
- Heimer, Gun Kalliokoski, Anne-Marie Lundgren, Eva Westerstrand, Jenny (2001): *Slagen Dam*. Uppsala Universitet.
- Helkama, Klaus Myllyniemi, Rauni Liebkind, Karmela. (2000): *Socialpsykologi*. Karlshamn: Liber AB.
- Kennedy, Margaret (2000): *Christianity and child sexual abuse - the survivors' voice leading to change*. Child Abuse Review Vol. 9: 124–141
- Klüft, Izabella (2006). *Psykologers uppfattningar och tal om sexualitet som ämne i terapi*. Uppsats för yrkesexamina på grundnivå från Linköpings universitet: Institutionen för beteendevetenskap.
- Rudolfsson, Lisa; Tidefors, Inga (2008): "Shepherd my sheep: Clerical readiness to meet psychological and existential needs from victims of sexual abuse" *Pastoral Psychology* årg. 58
- Samuelsson Jan (2002): *Kalejdoskopisk kärlek*. Falun: Bokförlaget Nya Doxa.
- Scheff, Thomas (1999): *Being mentally ill*. USA: Aldine Transactions.
- Scheff, Thomas "Shame and conformity: the deference-emotion system" *American Sociological Review*. Vol. 53, No. 3 1988. Sid. 396-406.
- Skog, Margareta (red.) (2001) *Det religiösa Sverige*. Smedjebacken: Bokförlaget Libris.
- Socialstyrelsen (1999). *Sexuella övergrepp mot barn*. Expertrapport från Socialstyrelsen.
- SoS-rapport 1995:3 *Kvinnor som utsatts för incest*. Expertrapport från Socialstyrelsen.
- Terry, Karen J (2008): Stained Glass : The Nature and Scope of Child Sexual Abuse in the Catholic Church. *Criminal Justice and Behaviour*. 2008 35: 549.
- Wilson, Debra Rose. *Health Consequences of Childhood Sexual Abuse*. Perspectives in Psychiatric Care Vol. 46, No. 1, January 2010
- Öberg, Stig (2004): *Själavården i pingströrelsen*. D-uppsats i teologi 2004 Uppsala universitet: Teologiska fakulteten.

Internetmaterial

Dömd för ett fall av sexuellt utnyttjande hämtat från www.dagen.se/dagen/article.aspx?id=172858 den 17 december 2010.

Roland Brage *Tankar från Svenska Missionskyrkan* hämtat från www.missionskyrkan.se/Svenska-Missionskyrkan/Aktuellt/Utskick--veckobrev/Tankar-fran-Missionskyrkan---Arkiv/19-maj-2006-v-20/ den 6 december 2010.

Furingsten, Kerstin & Furingsten, Lars: *Kompendium för telefonsjälavårdare* hämtat från www.pingst.se/viewNavMenu.do?menuID=127&oid=6838 den 6 december 2010.

Kommungruppsindelning från *Sveriges kommuner och landsting* hämtat från www.skl.se/web/Kommungruppsindelning.aspx den 19 november 2010.

Konsekvenser av övergrepp hämtat från www.hopp.org/information/vad-ar-sexuella-overgrepp/konsekvenser-av-overgrepp/ den 13 december 2010.

Kvinnliga föreståndare i frikyrkan blir färre 2009-10-27 hämtat från www.dagen.se/dagen/article.aspx?id=191027 den 10 januari 2011

Låt det inte hända igen hämtat från www.dagen.se/dagen/article.aspx?id=172866 den 4 januari 2011.

Statistik från *Nämnden för statligt stöd till trossamfund* hämtat från www.sst.a.se/statistik.4.7501238311cc6f12fa580005236.html den 18 november 2010.

Pingstledaren: "Jag tycker vi har gjort vad vi kan" hämtat från www.dagen.se/dagen/article.aspx?id=172859 den 17 december 2010.

Pingströrelsen i Finland skakas av pedofilskandal hämtat från www.dagen.se/dagen/article.aspx?id=162113 den 4 januari 2011.

Samfunden och själavården hämtat från www.dagen.se/dagen/article.aspx?id=162374 den 2 december 2010.

Svenska Missionskyrkans personalvård hämtat från www.missionskyrkan.se/Svenska-Missionskyrkan/Missionskyrkan/Organisation/Personal---Arbetsgivare/Personalvard/ den 6 december 2010

Tidningen Dagen blir norskägd och får ny ledning hämtat från www.dagen.se/dagen/article.aspx?id=225642 den 4 januari 2011.

Övergrepp i fler samfund hämtat från www.varldenidag.se/index.php?option=com_content&task=view&id=7386&Itemid=98 den 7 december 2010.

Bilaga 1

Följebrev

Till Dig som är pastor i en pingst- eller missionsförsamling!

Jag heter Magdalena Santana och läser sista terminen på Socialarbetarprogrammet på Högskolan Dalarna. Jag är medlem i Siljansnäs Frikyrkoförsamling och mycket intresserad av bl a själavård. När jag nu skriver C-uppsats har jag valt att fördjupa mig i ämnet sexuella övergrepp.

Därför sänder jag en enkät till Dig med frågor om detta ämne. Ditt deltagande i undersökningen är naturligtvis frivilligt, men det är betydelsefullt för undersökningens kvalitet att Du som fått enkäten besvarar den. Det är också en möjlighet för Dig att få ge Dina synpunkter på något som rör Ditt arbete. Genom att besvara enkäten ger Du Ditt samtycke till att delta i undersökningen.

Med min uppsats vill jag få en bild av vilken kunskap pastorer har om sexuella övergrepp, och vilken beredskap pastorer har för att möta människor som blivit utsatta. Dessutom hoppas jag att uppsatsen kan bidra till att detta viktiga ämne aktualiseras ytterligare i frikyrkan, och tas upp till reflektion och diskussion.

Enkäten skickas till knappt 200 församlingar, uppdelat på två grupper:

- A) Samtliga Pingst- och Missionsförsamlingar i Malmö, Göteborg och Stockholm inklusive förortskommuner (51 respektive 46 st församlingar)
- B) 50 Pingst- och 50 Missionsförsamlingar i övriga kommuner med 12 500 – 25 000 invånare.

För att underlätta hanteringen av besvarade enkäter är Din enkät märkt *Grupp A* eller *Grupp B*.

Jag försäkrar att ditt svar kommer att vara helt anonymt! Ditt svar kommer endast att användas i denna uppsats, inte för några andra ändamål.

Vänligen besvara enkäten så fort som möjligt, och senast måndag 13/12, i bifogat frankerat svarskuvert. Om du inte vill delta är jag tacksam om Du underrättar mig om orsaken till detta.

Vid frågor kan Du kontakta mig på mejl: h06magsa@du.se eller telefon: 0247-236 36, 076-138 73 71.

Tack på förhand för Din medverkan!

Magdalena Santana

Bilaga 2

Grupp A/Grupp B

Enkät

Först skulle jag gärna vilja ha några enkla uppgifter om dig själv. Dessa svar är viktiga för bedömningen av dina svar på resten av enkäten.

1. Kön

- kvinna
- man

2. Ålder

- 19
- 20-29
- 30-39
- 40-49
- 50-59
- 60+

3. Ange vilket samfund din församling är ansluten till.

- Svenska Missionskyrkan
- Pingst FFS
- Samarbetsförsamling: ange vilka samfund församlingen är ansluten till:

.....

4. Hur länge har du arbetat som pastor?

- 0-5 år
- 6-10 år
- 11-15 år
- 16 år eller mer

Varav år i min nuvarande församling.

Nu börjar själva enkäten. När orden "svenska kvinnor" används avses kvinnor bosatta i Sverige, oavsett etniskt ursprung. På varje fråga markeras ett svarsalternativ, om inte annat anges.

5. Har du gått någon självårdsutbildning? (Flera alternativ kan markeras.)

- Kaggeholm
- Helhet genom Kristus
- S:t Lukas

Annan:

6. Har du någon utbildning när det gäller att specifikt samtala med människor som varit utsatta för sexuella övergrepp?

Beskriv utbildningen:

.....

7. Tycker du att det är lämpligt att församlingar inom ditt samfund/din rörelse tar upp sexuella övergrepp i seminarier och/eller undervisning?

- Ja, mycket lämpligt
- Ja, ganska lämpligt
- Ingen åsikt
- Nej, ganska olämpligt
- Nej, mycket olämpligt

Motivera gärna ditt svar:

.....

8. Har du i självård samtalat med människor om deras erfarenheter av att bli utsatt för sexuella övergrepp?

- Aldrig
- Enstaka gång/gånger
- Många gånger

9. Hur stor andel av vuxna svenska kvinnor tror du har blivit utsatta för sexuella övergrepp under barndomen?

- 0-5%
- 6-10%
- 11-20%
- 21-30%
- 31-40%

10. Tror du att kvinnor som är medlemmar i ditt samfund/din rörelse har erfarenhet av sexuella övergrepp

- I mycket större omfattning än svenska kvinnor i allmänhet.
- I något större omfattning än svenska kvinnor i allmänhet.
- I samma omfattning som svenska kvinnor i allmänhet.
- I något mindre omfattning än svenska kvinnor i allmänhet.
- I mycket mindre omfattning än svenska kvinnor i allmänhet.

11. Hur tror du att bearbetningsprocessen ser ut för kristna kvinnor som utsatts för övergrepp?

- Mycket enklare än för kvinnor generellt, p g a den kristna tron.
- Något enklare än för kvinnor generellt, p g a den kristna tron.
- Likadant som för kvinnor generellt
- Något mer komplicerad än för kvinnor generellt, p g a den kristna tron.
- Mycket mer komplicerad än för kvinnor generellt, p g a den kristna tron.

Kommentera gärna ditt svar:

.....

.....

.....

.....

12. I hur hög grad instämmer du i följande påstående?

Kvinnor som utsatts för övergrepp blir ofta sexuellt "promiskuösa".

- Instämmer helt
- Instämmer i hög grad
- Vet ej
- Instämmer i liten grad
- Instämmer inte alls

13. I hur hög grad instämmer du i följande påstående?

Kvinnor som utsatts för övergrepp förnekar ofta sin sexualitet.

- Instämmer helt
- Instämmer i hög grad
- Vet ej
- Instämmer i liten grad
- Instämmer inte alls

14. Vad av följande tror du att kristna kvinnor som utsatts för övergrepp kan uppleva som problematiskt? (Flera alternativ kan markeras)

- Gud som Fader
- Att underordna sig Gud
- Att förlåta förövaren
- Gud som allsmäktig
- Att uttrycka ilska
- Gud som god
- Att hedra sina föräldrar
- Gud som kärleksfull

15. I vilken grad instämmer du i följande påstående?

I själavård med någon som utsatts för sexuella övergrepp bör man främst fokusera på att stärka personens relation med Gud via ökad bön och bibelläsning.

- Instämmer helt
- Instämmer i hög grad
- Vet ej
- Instämmer i liten grad
- Instämmer inte alls

16. I vilken grad instämmer du i följande påstående?

I själavård med någon som utsatts för sexuella övergrepp bör man främst fokusera på att skapa en tillitsfull relation mellan själavårdaren och den som söker hjälp.

- Instämmer helt
- Instämmer i hög grad
- Vet ej
- Instämmer i liten grad
- Instämmer inte alls

17. Hur tycker du generellt att det är att samtala om sexualitet i själavård?

- Mycket otvunget/avslappnat
- Ganska otvunget/avslappnat
- Något ansträngt/generat
- Mycket ansträngt/generat

18. I vilken grad instämmer du i följande påstående?

Om det går, undviker jag att samtala om frågor som rör sexualitet i ett själavårdssamtal.

- Instämmer helt
- Instämmer i hög grad
- Instämmer i liten grad
- Instämmer inte alls

